

Program rozvoje obce

Novosedly 2025–2030



VERZE LEDEN 2026

Pořizovatel:

Obec Novosedly

Zpracovatel:

Natálie Herbočková

Fakulta regionálního rozvoje a mezinárodních studií Mendelovy univerzity v rámci své diplomové práce

Aktualizovali:

Bc. Tomáš Mucala a Bc. Marcela Šimánková

Program rozvoje obce Novosedly byl schválen zastupitelstvem obce dne 12.03.2026

OBSAH

Úvod	5
1. NAPLŇOVÁNÍ KONCEPCE ROZVOJE OBCE NOVOSEDLY Z ROKU 2023	6
2. ANALYTICKÁ ČÁST	10
2.1 POLOHA A ÚZEMÍ OBCE	10
2.2 HISTORIE OBCE.....	11
2.3 OBYVATELSTVO.....	11
2.4 EKONOMICKÁ SITUACE.....	16
2.5 INFRASTRUKTRA	17
2.6 OBČANSKÁ VYBAVENOST	20
2.7 SPRÁVA OBCE	26
2.8 SWOT ANALÝZA.....	30
2.9 HODNOCENÍ VÝSLEDKŮ DOTAZNÍKOVÉHO ŠETŘENÍ MEZI OBČANY	31
3. NÁVRHOVÁ ČÁST	44
3.1 VIZE.....	44
3.2 ROZVOJOVÉ OBLASTI, OPATŘENÍ A AKTIVITY	45
3.3 IMPLEMENTAČNÍ ČÁST	57

Úvod

Program rozvoje obce Novosedly má dvě hlavní části, analytickou část a návrhovou část.

Analytickou část tvoří dostupné informace o obci. Je zakončena názory vybrané skupiny obyvatel, získanými prostřednictvím dotazníků a workshopu, a SWOT analýzou, která popisuje silné a slabé stránky, příležitosti a hrozby obce.

Návrhová část obsahuje vizi, rozvojové oblasti, opatření a konkrétní aktivity tvořené projekty a činnostmi, které obec plánuje do budoucna realizovat.

Zpracovatelem dokumentu je Natálie Herbočková z Fakulty regionálního rozvoje a mezinárodních studií Mendelovy univerzity v rámci své diplomové práce. Proces tvorby programu rozvoje obce začal v listopadu 2023. V lednu roku 2024 se uskutečnilo setkání mezi zpracovatelkou a vedením obce, kde proběhla diskuze o aktuální situaci v obci a naplňování koncepce z roku 2023. Následovala setkání s pracovní skupinou v únoru roku 2024, kam byli nominováni hlavní aktéři z obce (zástupci obce, hlavní organizace a spolky, aktivní podnikatelé a obyvatelé). Diskutovalo se o hlavních problémech a potřebách obce. V březnu roku 2024 se uskutečnilo diskuzní setkání obyvatel, kteří také měli možnost vyjádřit svůj názor na obec. V březnu a dubnu proběhlo dotazníkové šetření obyvatel. Následovala finalizace dokumentu.

1. NAPLŇOVÁNÍ KONCEPCE ROZVOJE OBCE NOVOSEDLY Z ROKU 2023

Obec Novosedly má zpracovanou koncepci rozvoje obce schválenou zastupitelstvem obce Novosedly dne 17.6.2025.

Plnění záměrů z Koncepce rozvoje obce Novosedly, schválené zastupitelstvem obce dne 9. 2. 2023, je průběžně vyhodnocováno. K datu 28. 10. 2025 bylo částečně realizováno 8 z 27 záměrů. Zbývající záměry jsou buď ve fázi přípravy, realizace, nebo dosud nebyly zahájeny. Je však třeba zdůraznit, že většina záměrů je víceletého charakteru a jejich dokončení vyžaduje delší časový horizont. Na následujících stránkách jsou uvedeny všechny konkrétní záměry ze zmiňované koncepce. U každého záměru je uveden komentář, zda byla aktivita realizována, je v realizaci, byla částečně realizována nebo nebyla realizována. Tyto informace byly rovněž promítnuty do nového programu rozvoje obce Novosedly.

Záměr	Plnění (realizováno / v realizaci / částečně realizováno / nerealizováno	Další postup
Oprava sakrálních staveb	částečně realizováno	Většinu sakrálních staveb se již podařilo zrekonstruovat, zbývají boží muka, která se mají realizovat v roce 2026 Záměr zpřesnit a zachovat.
Obnova vnitřních prostor zdravotního střediska	částečně realizováno	Ordinace pediatra zrealizována, ordinace pro zubního lékaře a ordinace praktického lékaře Záměr zpřesnit a zachovat.
Oprava povrchu školního hřiště	realizováno	Povrch hřiště za základní školou nově osazen litým povrchem Q3-2025. Záměr odstranit.
Dětské hřiště za zdravotním střediskem	realizováno	Oplocený povrch u zdravotního střediska osazen prvky sloužícími pro odloučené pracoviště mateřské školy Q3 – 2024. Záměr odstranit.

Záměr	Plnění (realizováno / v realizaci / částečně realizováno / nerealizováno	Další postup
Zahájení výstavby zázemí pro TJ Sokol Novosedly	nebyla realizována	Původní projekt je nevyhovující, z důvodu prosakující vody z hráze. Obec přistoupí k rekonstrukci stávající sokolovny tak, aby vyhovoval potřebám TJ Sokol Novosedly i obce. Záměr zachovat.
Shromaždiště odpadu za budovou technických služeb	nebyla realizována	Sběrná místa odpadu umístěná po obci budou integrována do jednoho prostoru v místě za novou budovou technických služeb. Zamezí se tak „odpadové turistice“ a sníží se náklady na vývoz odpadu. Záměr zachovat.
Veřejné osvětlení – výstavba v lokalitě sklepy	realizováno	V lokalitě sklepů je již nataženo kabelové vedení. Vedení je potřeba osadit sloupy, výložníky a lampami. realizováno Q3-Q4 2024. Záměr odstranit.
Realizace chodníku od cihelny a pod vinnými sklepy	nebyla realizována	Plánovaný chodník od sklepů k cihelně povede po pravé straně silnice II. třídy 414 z Drnholce do Dobrého Pole. Chodník by měl být po odbočce k myslivně kombinován s cyklostezkou. Na chodník budou navazovat místa pro přecházení k vinařství Kovacs, k myslivně, a k cihelně. Stavba zvýší bezpečnost chodců a cyklistů v dané lokalitě. Záměr zachovat.
Rekonstrukce budovy fary	nebyla realizována	V roce 2025 proběhla schůzka s architektem a vznikla architektonická studie na využití fary. Záměr zachovat.

Záměr	Plnění (realizováno / v realizaci / částečně realizováno / nerealizováno	Další postup
Rekonstrukce fasády obecního úřadu	nebyla realizována	Žádost o stavební povolení. Záměr zachovat.
Dešťová kanalizace na filtru	realizováno	Realizováno. Záměr odstranit.
Rekonstrukce mateřské školy	nebyla realizována	Projekt na rekonstrukci je dokončen, nyní je požádáno o stavební povolení, po jeho získání obec bude řešit financování projektu. Záměr zachovat.
Realizace chodníku na Mikulovské	nebyla realizována	Tvorba projektové dokumentace Záměr zachovat
Realizace parku u vinných sklepů	nebyla realizována	Projekt z roku 2017 je již zastaralý a je nutné jej upravit a znovu požádat o stavební povolení, které již propadlo. Upravit na samostatný projekt parku u vinných sklepů. Záměr zachovat.
Vybudování přístupových cest k řece Dyji (za domem č. p. 59 resp. za HTS).	nebyla realizována	Upuštěno od záměru. Záměr odstranit.
Rekonstrukce návsi	nebyla realizována	Projekt z roku 2017 je nutné upravit dle aktuálních potřeb a znovu získat stavební povolení. Projekt bude rozdělen na etapy a náves tak bude rekonstruována v jednotlivých fázích. Záměr zachovat.
Vybudování kulturního zařízení	nebyla realizována	Současný sál na obecním úřadě již kapacitně nevyhovuje potřebám obce. Z tohoto důvodu je nutné uvažovat o nových prostorech pro sportovní-kulturní zařízení. Záměr zachovat.
Modernizace veřejného osvětlení a místního rozhlasu	částečně realizováno	Pořízení bezdrátového rozhlasu a varovného systému obce.

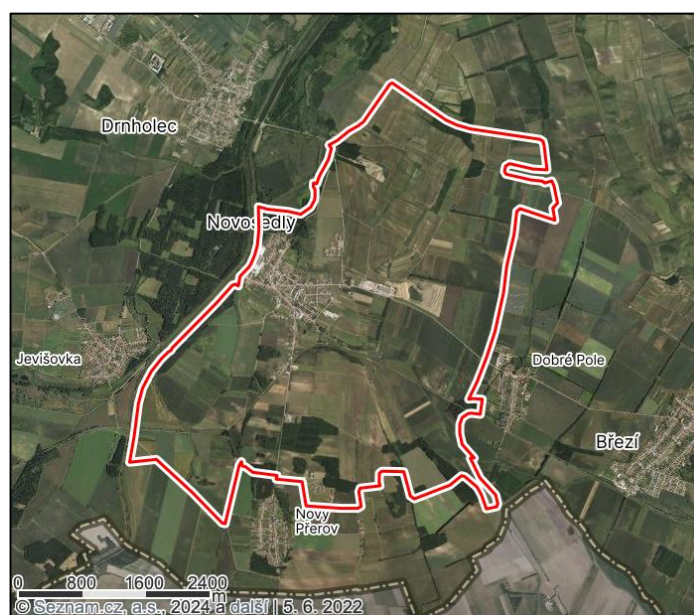
Záměr	Plnění (realizováno / v realizaci / částečně realizováno / nerealizováno)	Další postup
		Záměr pozměnit a zachovat.
VO u nádraží	nebyla realizována	Úprava projektu a získání stavebního povolení. Záměr zachovat.
Rekonstrukce modlitebny	nebyla realizována	Obec získala do svého majetku v budovu evangelické modlitebny, tuto budovu je nutno zrekonstruovat, aby mohla sloužit jako místo pro setkávání, výstavy a menší kulturní akce. Záměr zachovat.
Revitalizace prostranství od hřbitova k dětskému hřišti	nebyla realizována	Tvorba projektové dokumentace. Záměr zachovat.
Vybudování prostor pro dětskou skupinu	částečně realizováno	Obec má záměr vybudovat prostor pro dětskou skupinu z důvodu odlehčení kapacitní situace mateřské školy. Záměr zachovat.
Realizace naučných stezek	nebyla realizována	Příprava projektu. Záměr zachovat.
Chodník v ulici „U střediska“	nebyla realizována	Příprava projektu. Záměr zachovat.
Obnova chodníků u ZŠ	realizováno	Chodníky před ZŠ jsou opraveny Záměr odstranit.
Rekonstrukce prostor OU	nebyla realizována	Příprava studie. Záměr zachovat.
Střecha + podkroví v ZŠ	nebyla realizována	V roce 2025 byla prověřována možnost půdní vestavby- nevhodné.se záměru zachovat pouze rekonstrukci střechy Záměr částečně zachovat.

2. ANALYTICKÁ ČÁST

2.1 POLOHA A ÚZEMÍ OBCE

TYP SÍDLA (STATUS):	OBEC
ZUJ (KÓD OBCE):	584746
ORP:	Mikulov
OKRES:	Břeclav
KRAJ/NUTS3:	Jihomoravský
KATASTRÁLNÍ PLOCHA (HA):	1 674 ha
POČET OBYVATEL (31.12.2024):	1 371
NADMOŘSKÁ VÝŠKA (M. N. M.):	173 m. n. m.
PRVNÍ PÍSEMNÁ ZMÍNKA (ROK):	1 276

Novosedly se nachází v Jihomoravském kraji, v okrese Břeclav, těsně u hranice s Rakouskem. Tato obec spadá pod rozšířenou působnost Mikulova. Díky své výhodné poloze je snadno dostupná – cesta do krajského města Brna zabere pouhých 40 minut. Pokud obyvatelé chtějí využít hromadnou dopravu do Brna, musí počítat se třemi přestupy. Rozloha katastrálního území obce dosahuje 16,74 km², z čehož 414 ha tvoří vinice, což je charakteristický rys této oblasti. Hustota zalidnění je poměrně nízká, dosahuje přibližně 81 obyvatel na kilometr čtvereční. Novosedly leží ve výšce 173 metrů nad mořem, což zajišťuje příjemné klimatické podmínky a krásný výhled na okolní krajinu. Nejbližší okolní obce Novosedel zahrnují Nový Přerov, Březí, Dobré Pole, Jevišovka a Drnholec. Mezi větší města v okolí patří Hrušovany nad Jevišovkou a Mikulov.



Obrázek 1: Mapa obce Novosedly

Zdroj: mapy.cz, 2024

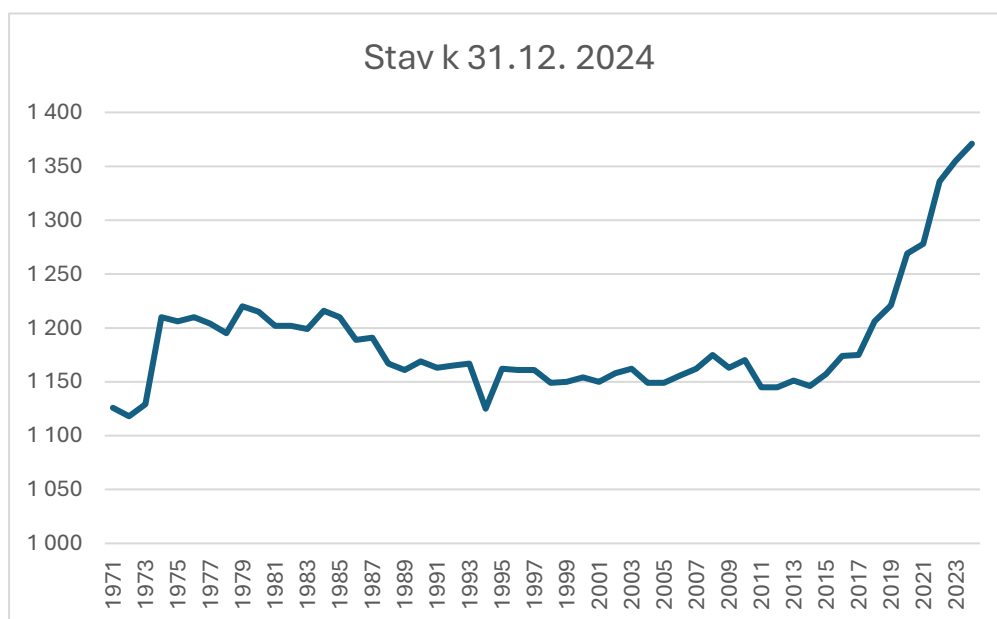
2.2 HISTORIE OBCE

Název pohraniční obce Novosedly vychází z německého slova Neusiedel, které popisuje, že se jedná o typickou kolonizační vesnici. První písemné zmínky pochází z první poloviny 13. století. Až v roce 1921 získala obec úřední český název Novosedly. V roce 1850 se obec začlenila do okresu Mikulov a později byla součástí okresu Břeclav. Díky blízkosti hranic zde žilo 1 472 obyvatel a z toho 90 % Němců v roce 1930. V kronikách je zaznamenáno, že po druhé světové válce počet obyvatel mírně stoupal, ale po roce 1980 je vykazován naopak pouze úbytek obyvatel v obci. Obec se může pyšnit svým kostelem, který stojí na novosedelské návsi a je zasvěcen patronu strádajících a nemocných, sv. Oldřichovi. Jedná se totiž o jednu z mála původních románských církevních staveb v okrese Břeclav. Mezi chráněné památky obce Novosedly patří celkem sedm objektů, které odrážejí její historický a architektonický vývoj. Dominantou je toskánský sloup s Madonou z konce 17. století, umístěný na návsi. Významným prvkem je také neorománský kostel sv. Oldřicha, jehož historie sahá až do 13. století. Dále se v obci nachází kaplička a troje boží muka, které reprezentují tradiční lidovou architekturu a náboženskou tradici regionu.

2.3 OBYVATELSTVO

POPULAČNÍ VÝVOJ

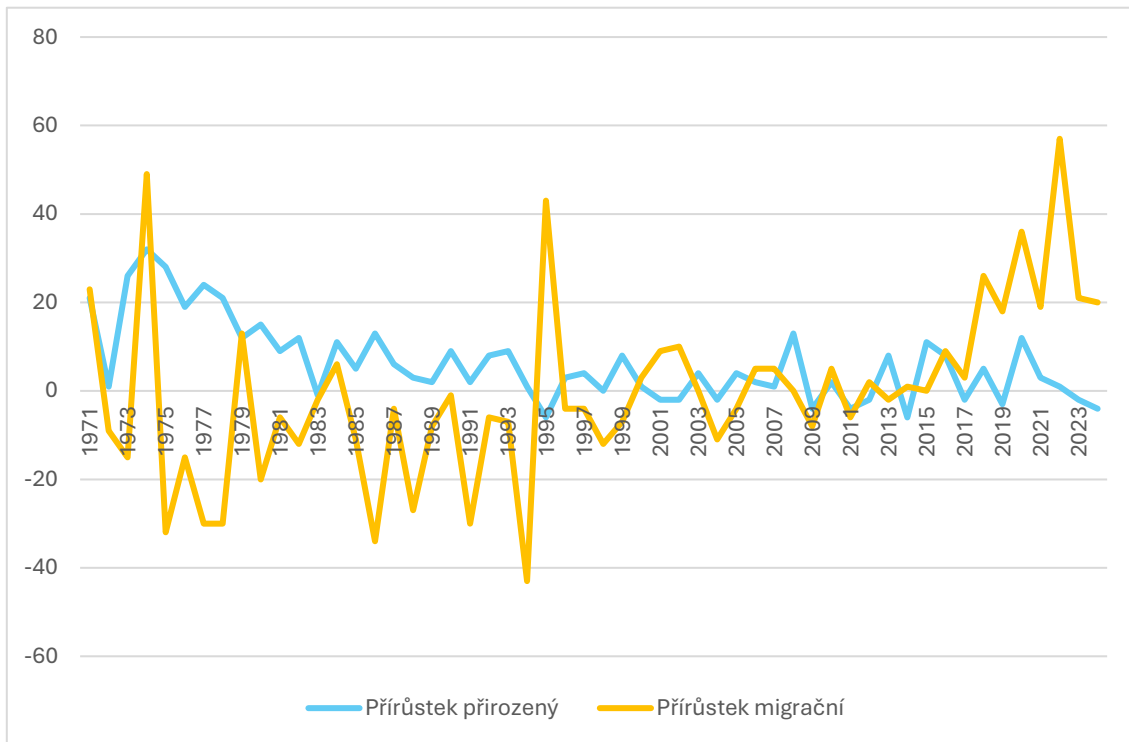
V Novosedlech byl dlouhodobě stabilní počet obyvatel. V posledních 10–15 letech přibyla nová výstavba, jejímž důsledkem počet obyvatel stoupl přibližně o 150 obyvatel. Růst počtu obyvatel byl způsoben zejména migrací, díky které budou přibývat obyvatelé, a také zvýšenou porodností, která činí řádově desítky osob ročně.



Graf 1 Vývoj počtu obyvatel s trvalým pobytem v obci v letech 1971-2024 (údaj k 31.12.)

Zdroj: csu.gov.cz, 2024

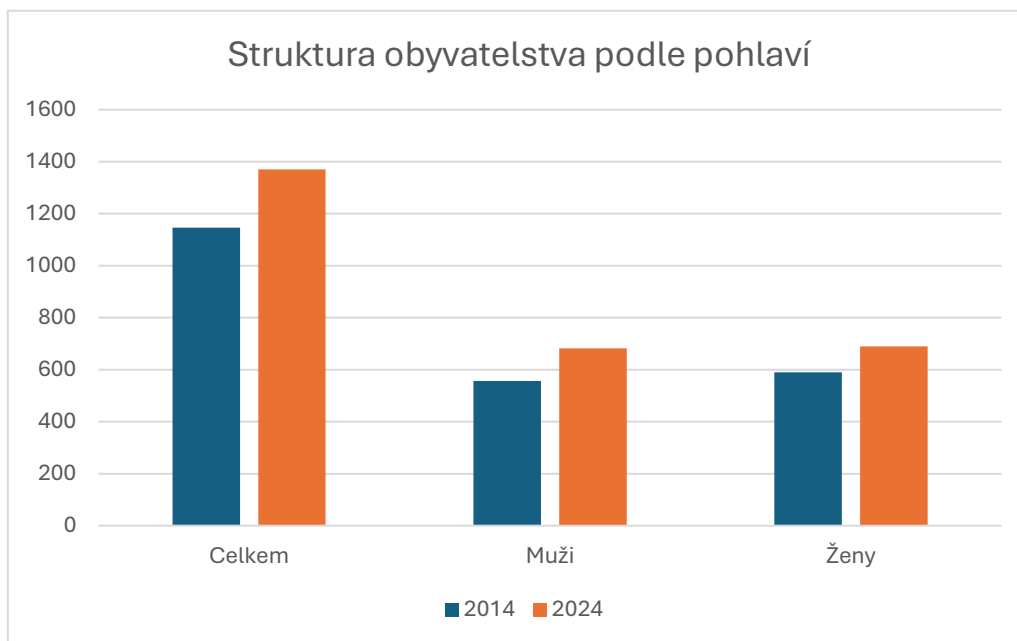
Je patrné, že přirozený přírůstek je v celém období většinou stabilně mírně negativní nebo blízko nule, což naznačuje nízký počet narození ve srovnání s úmrtími, nebo jejich téměř vyrovnaný stav. Celkově může být pozorován vzestup migračního přírůstku v poslední dekádě, což souvisí s novou výstavbou v obci a migrací ze zahraničí způsobenou válečným konfliktem na Ukrajině.



Graf 2 Porovnání přirozeného a migračního vývoje obce
Zdroj: csu.gov.cz, 2024

VĚKOVÁ STRUKTURA OBYVATEL

Na následujícím grafu je znázorněno rozdělení struktury obyvatel obce podle pohlaví v letech 2014 a 2024 na základě údajů ze sčítání lidu, domů a bytů. Z grafu je patrné, že v roce 2024 byl celkový počet obyvatel obce nižší než v roce 2014. Nárůst počtu obyvatel se týká jak mužů, tak žen, přičemž nárůst počtu mužů je viditelnější.

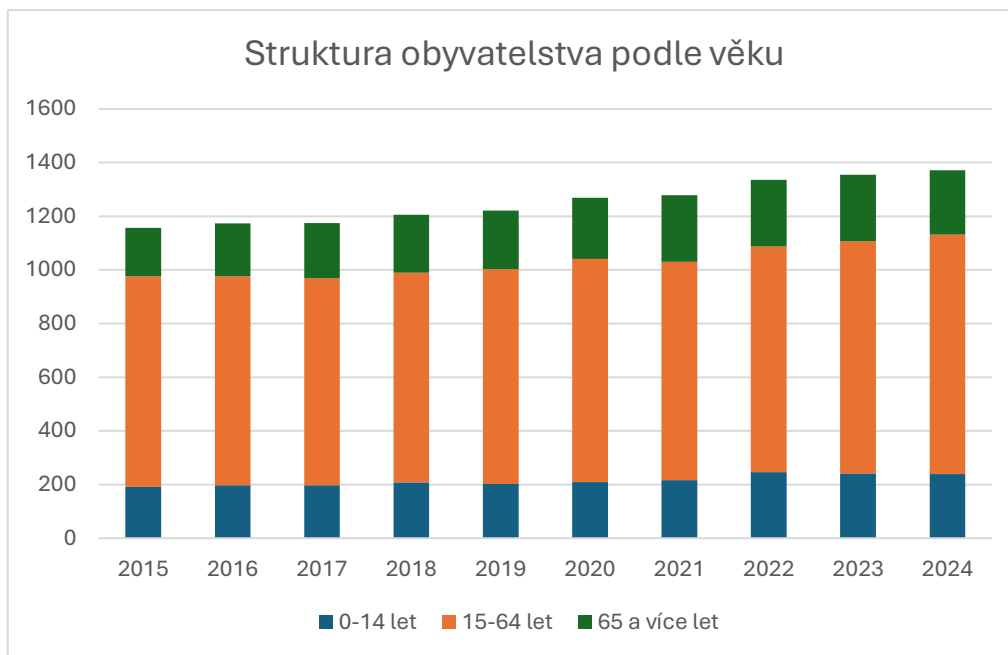


Graf 3 Rozdělení věkové struktury v obci v letech 2014 a 2024

Zdroj: czso.cz, 2024

Na následujícím grafu je vidět, že počet obyvatel ve věkové skupině 15–64 let je nejvyšší a představuje většinu populace obce. Počet obyvatel v této skupině je stabilně vysoký a přesahuje 1 000 osob v každém zobrazeném roce. Toto naznačuje, že se do obce Novosedly postupně přistěhovali obyvatelé, zejména ti středního věku, což může být důsledkem hledání pracovních příležitostí nebo lepšího bydlení. Mírné zvýšení počtu mladých obyvatel v posledních letech může souviset s tím, že lidé ve věku pro zakládání rodin se stěhují do obce a přivádějí nebo zde mají děti. Tento trend se odráží v malém, ale pozorovatelném nárůstu modrého sloupce na grafu. Sloupec, který reprezentuje starší obyvatele 65 let a více, také postupně roste, což je v souladu s celkovým trendem stárnutí populace v celé republice. Tento trend je zřejmý zejména po roce 2015, kdy dochází k nárůstu počtu starších obyvatel, což je typické pro demografický vývoj v mnoha regionech. Výsledkem je stále rostoucí podíl starší populace, což může mít významný dopad na sociální služby, zdravotní péči a trh práce v obci Novosedly.

Index stáří v obci Novosedly zaznamenal v roce 2022 hodnotu 101, v porovnání s Jihomoravským krajem (123) je to o 22 bodů méně. Rozdíl v porovnání s Českou republikou je o něco větší, protože Česká republika dosahuje hodnoty 126. Novosedly mají poměrně mladé obyvatelstvo.

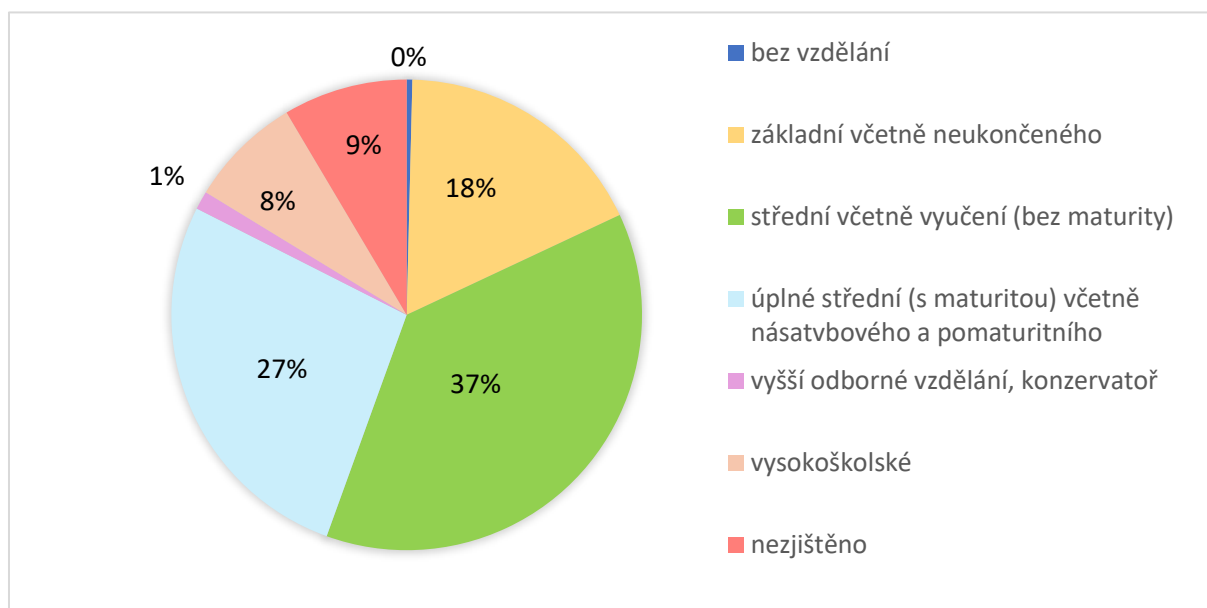


Graf 4 Věkové složení obyvatel obce Novosedly v letech 2015-2024

Zdroj: csu.gov.cz, 2024

VZDĚLANOSTNÍ STRUKTURA

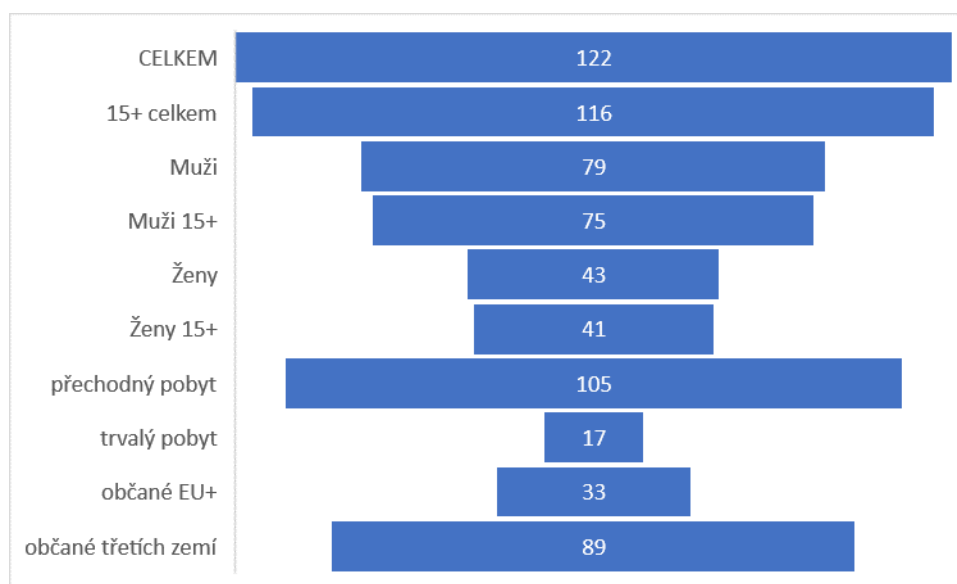
Na koláčovém grafu je zobrazeno obyvatelstvo obce Novosedly ve věku 15 let a více podle nejvyššího dosaženého vzdělání. Graf je rozdělen do několika segmentů, které odpovídají různým úrovním vzdělání. Každý segment koláčového grafu zastupuje procentuální podíl obyvatelstva v obci Novosedly s danou úrovní vzdělání. Největší podíl obyvatel má střední vzdělání bez maturity, následovaný těmi s maturitou a vysokoškolským vzděláním. Menší podíl obyvatel má vyšší odborné vzdělání nebo je bez vzdělání. Údaje jsou o něco lepší než průměr za celou ČR a celý Jihomoravský kraj.



Graf 5 Obyvatelstvo (15 let a více) podle nejvyššího dosaženého vzdělání

Zdroj: czso.cz, 2024

Sloupcový graf zobrazuje informativní počet cizinců v obci Novosedly k 1. 7. 2025. Celkový počet cizinců je 122, z toho 116 osob je starších 15 let. Rozdělení podle pohlaví ukazuje, že mužů je 79 a z toho 75 mužů je ve věku 15 let a více. Počet žen je celkem 43, přičemž 41 z nich je starších 15 let. Když se zaměříme na typy pobytu, 105 osob má přechodný pobyt a 17 osob má trvalý pobyt. Mezi cizinci z EU je 33 osob, což jsou převážně Slováci, zatímco občanů třetích zemí, jako je Ukrajina, je 89. Tato data ukazují, že v obci Novosedly existuje relativně velký počet nově přistěhovalých cizinců. Přechodný pobyt má 105 obyvatel, což zřejmě zahrnuje mnoho Ukrajinců, a je tedy zřejmé, že musíme tyto demografické změny brát v potaz.



Graf 6 Informativní počet cizinců k 1. 7. 2025

Zdroj: czso.cz, 2025

EXEKUCE

Na základě údajů z Exekutorské komory České republiky k datu 1. 11. 2025 bylo v obci Novosedly evidováno 244 exekucí. Počet osob, které jsou povinnými v rámci těchto exekucí, je 57, což představuje 4,73 % z celkového počtu obyvatel obce. Tato hodnota spadá do kategorie 0–5,9 %, což lze považovat ve srovnání s jinými oblastmi v České republice za relativně nízké procento a v tomto kontextu může být vnímáno jako pozitivní znamení pro ekonomickou situaci obyvatel obce Novosedly. Jihomoravský kraj má podobný procentuální podíl osob v exekuci, konkrétně 4,51 %. Na celkový počet 1 229 343 obyvatel kraje připadá 293 915 exekucí. V celostátním měřítku České republiky počet exekucí přesahuje 3 miliony, přičemž procento osob v exekuci dosahuje 5,63 %, což se řadí do stejné kategorie. Ve srovnání s celostátním a krajským průměrem tedy podíl osob v exekuci výrazně nevybočuje.

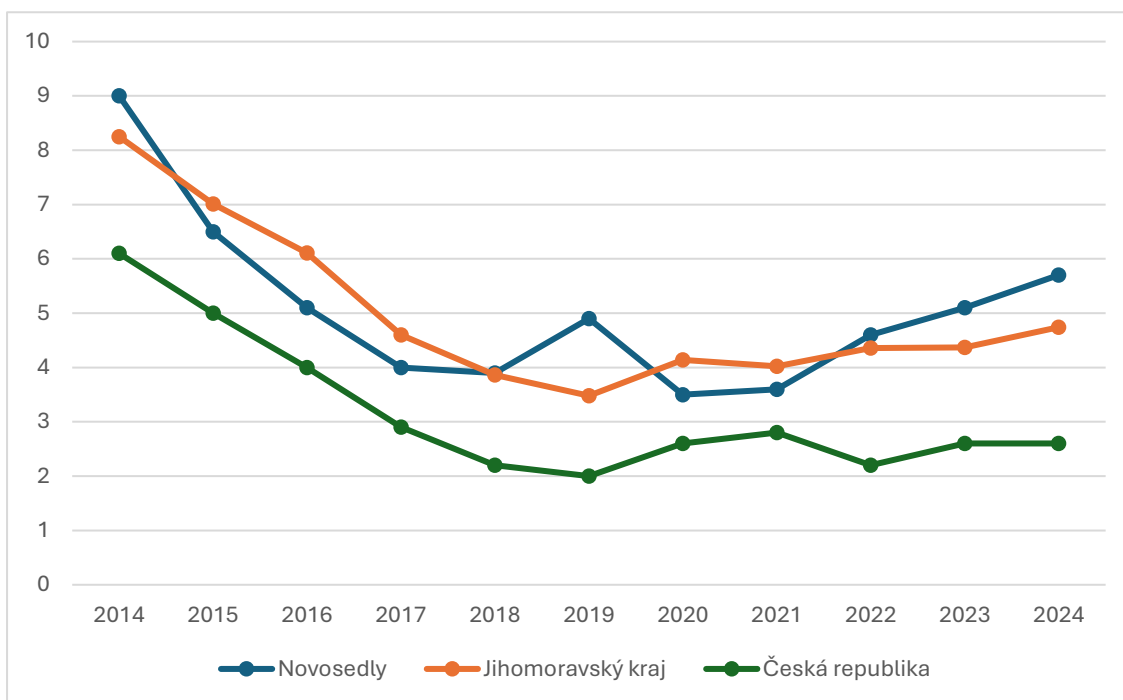
2.4 EKONOMICKÁ SITUACE

TRH PRÁCE

Z procentuálního podílu nezaměstnaných osob za měsíc prosinec v letech 2014 až 2024 je patrné, že celostátní míra nezaměstnanosti i míra nezaměstnanosti v Jihomoravském kraji vykazují obdobný klesající trend od roku 2014 do roku 2017. Po celé sledované období je nezaměstnanost v kraji mírně vyšší než celostátní průměr.

V obci Novosedly byl podíl nezaměstnaných v letech 2015–2017 o něco nižší než krajská hodnota, avšak stále mírně převyšoval celostátní úroveň. Zatímco na celostátní i krajské úrovni nezaměstnanost do roku 2019 dále klesala, v Novosedlech se její pokles zastavil již v roce 2018 a následně v roce 2019 došlo k poměrně výraznému nárůstu až na 5 %.

V roce 2020 lze pozorovat zvýšení nezaměstnanosti na celostátní i krajské úrovni, avšak v Novosedlech naopak došlo k prudkému poklesu na přibližně 3,5 %. V roce 2021 se všechny tři hodnoty pohybovaly na podobné úrovni jako v předchozím roce. Od roku 2022 pak na krajské i obecní úrovni sledujeme opětovný růst podílu nezaměstnaných, který pokračoval až do prosince 2024. V letech 2023 a 2024 byla míra nezaměstnanosti v obci vyšší než v Jihomoravském kraji, zatímco na celostátní úrovni došlo ke stagnaci bez výraznějších výkyvů směrem k růstu či poklesu.



Graf 7 Podíl nezaměstnaných osob za měsíc prosinec (%) v obci Novosedly, JMK, ČR

Zdroj: data.mpsv.cz, 2025

STRUKTURA EKONOMICKÝCH SUBJEKTŮ

V obci Novosedly působí dvě významné průmyslové společnosti: Heat Transfer Systems s.r.o. (HTS) a Wienerberger cihlářský průmysl a.s. Vinařství patří k nejvýznamnějším aktivitám v obci. Na území obce působí řada významných vinařství, které společně přispívají k rozvoji vinařského sektoru.

Podle Registru ekonomických subjektů bylo k 11. 11. 2025 v obci evidováno 218 registrovaných podnikatelských subjektů (včetně živnostníků). Největší zastoupení mají odvětví průmyslu a stavebnictví, které dohromady zahrnují 38 ekonomických subjektů. Druhou největší skupinu tvoří subjekty v zemědělství, lesnictví a rybářství, jejichž celkový počet dosahuje 29.

2.5 INFRASTRUKTRA

DOPRAVNÍ INFRASTRUKTURA

Obec Novosedly se v současnosti nepotýká s havarijním stavem silnic, s výjimkou krajské silnice na Mikulov, která prochází obcí a vyžaduje opravu. Všechny vedlejší cesty byly rekonstruovány, s výjimkou jedné, která prochází středem obce a její rekonstrukce je plánována v rámci celkové revitalizace návsi. Křižovatka s vjezdem do obce na silnici č. 414 u vinných sklepů je považována za nepřehlednou, jelikož výstavba nadzemních částí vinných sklepů částečně omezuje výhled.

V obci se nachází železniční stanice, která byla rekonstruována a je spravována Správou železnic. Podle plánů Jihomoravského kraje by měla být vybudována vysokorychlostní trať Břeclav – Znojmo. V obci se nachází tři autobusové zastávky. Nazývají se Novosedly, Novosedly-cihelna a Novosedly-železniční stanice. Obec vlastní tyto zastávky a zajišťuje jejich údržbu, včetně nově instalovaných přístřešků, odpadkových košů a laviček. Vzhledem k výstavbě nové obytné čtvrti, odkud děti i dospělí cestují do školy a zaměstnání, vzniká potřeba vybudování alespoň jedné nové zastávky. Přímé spojení do Brna obec nenabízí, a tak obyvatelé musí cestovat přes sousední obce jako Drnholec nebo Brod nad Dyjí, kde zaparkují svá vozidla a pokračují do Brna autobusem nebo vlakem přes Vranovice. Tato situace je zejména pro studenty, maminky s dětmi a seniory zatěžující. Výjimkou je spojení směrem na Mikulov, kde je dostupnost vlakem i autobusem bez problémů.

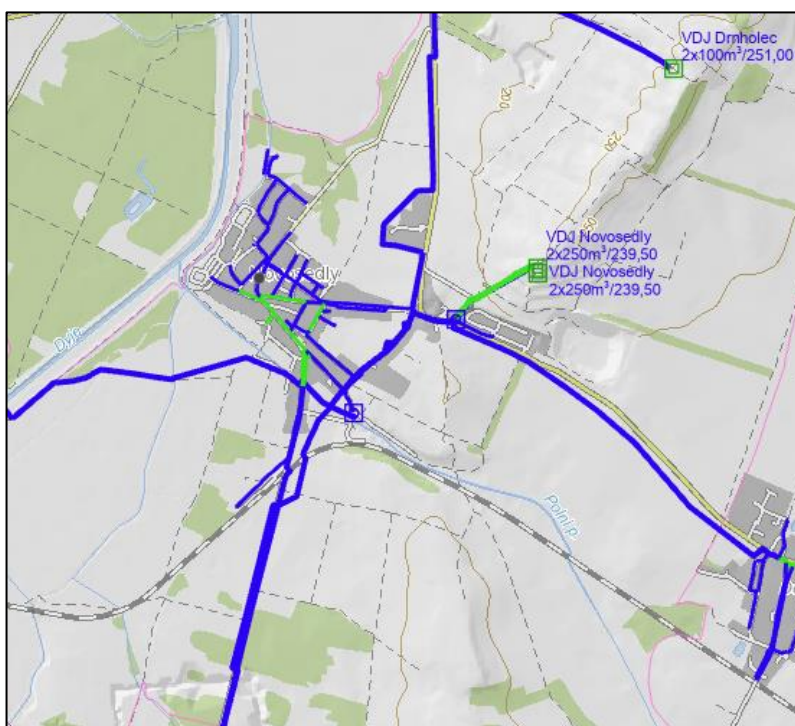
S rostoucí obcí a narůstajícím počtem vozidel, které převyšují kapacitu parkovacích míst, se obyvatelé Novosedel potýkají s problémy v oblasti průjezdnosti, především na cestě ze směru z Drnholce, kde zaparkovaná auta na ulicích omezují provoz. Tato situace se týká celé trasy ze severu na jih, od Drnholce až po nádraží.

TECHNICKÁ INFRASTRUKTURA

V Novosedlech je vybudována obecní kanalizační síť. Většina území obce má oddělenou kanalizaci pro splašky a dešťovou vodu – tzv. oddílná kanalizace. Nicméně existují i místa, kde oddílná kanalizace chybí a v současnosti se neplánuje její rozšíření. Vodovodní infrastrukturu obec přímo nevlastní, ale má podíl ve společnosti VaK Břeclav. Na území obce se nachází čistírna odpadních vod vlastněná obcemi Novosedly a Novým Přerovem v procentuálním podílu 67:33. Tato čistírna zatím nepotřebuje intenzifikaci. V rámci vodohospodářské infrastruktury Novosedly disponují dvěma vodojemy, Novosedly 1 a Novosedly 2. Stoková síť je propojená s Novým Přerovem a v případě expanze obou obcí bude zapotřebí systém posílit.

Kvůli zneužívání obecních kontejnerů obec zvažuje koncentrovat kontejnery na jedno hlídané místo, kam by mohli občané přinášet větší množství odpadu. Tento přístup se osvědčil v okolních obcích Brod nad Dyjí a Březí, kde nedošlo k nárůstu černých skládek.

Hlavním systémem v obci pro řešení odpadového hospodářství je door-to-door pro tříděné odpady – papír, plast a bioodpad. Svoz těchto odpadů probíhá přímo od domů občanů na základě vytvořeného kalendáře. Tento systém vede k vyšší produkci tříděného odpadu a k omezení množství směsného komunálního odpadu.



Obrázek 1 Vodovody v obci Novosedly
Zdroj: gis.jmk.cz, 2024



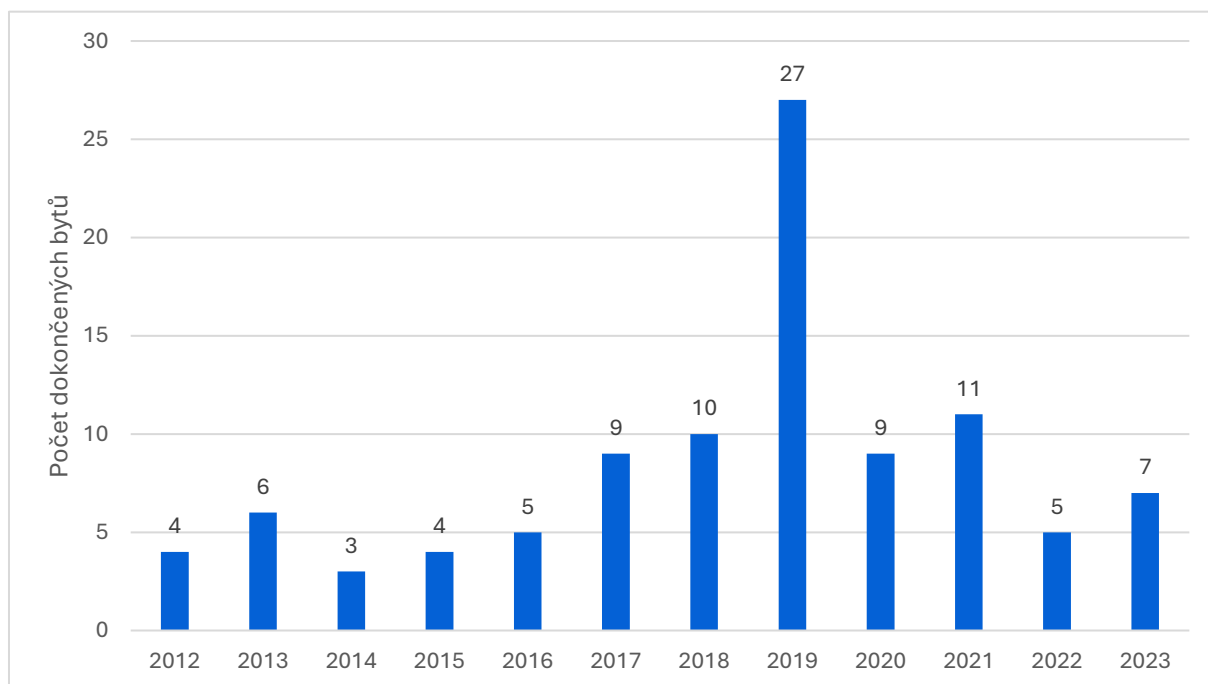
Obrázek 2 Kanalizace v obci Novosedly

Zdroj: gis.jmk.cz, 2024

2.6 OBČANSKÁ VYBAVENOST

DOMOVNÍ A BYTOVÝ FOND

Počet obyvatel obce Novosedly stagnoval až do chvíle, kdy byla realizována nová bytová výstavba v čtvrti Mikulovská. Výstavba začala před 10 lety a v tomto okamžiku počet obyvatel vzrostl o více než 200 osob na 1 371 obyvatel. V současné době a ani do budoucna obec zatím neplánuje novou lokalitu pro další výstavbu a rozvoj. Obec se potýká s nedostatkem pozemků pro výstavbu. Na grafu lze vidět vývoj počtu nových dokončených bytů v obci Novosedly v letech 2012–2022. Počet dokončených bytů se každý rok liší, přičemž největší počet nových bytů, celkem 27, byl zaznamenán v roce 2019.



Graf 8 Vývoj počtu nových dokončených bytů v letech 2012–2022 v obci Novosedly

Zdroj: vdb.czso.cz, 2024

Obec vlastní jeden sociální byt, který je umístěn v budově zdravotního střediska, momentálně je obsazen. Společnost HTS nabízí ubytování zahraničních zaměstnanců, momentálně je obsazeno lidmi z Ukrajiny. Ubytovna je lokalizována u nádraží.

Rozvoj obce Novosedly se řídí stávajícím územním plánem a pravidly územního rozvoje. Důležité je si uvědomit, že klíčová není jen rozloha, kterou obec zaujímá, ale také kvalita života a dostupnost služeb. Současné území nabízí dostatek prostoru pro stávající obyvatele, avšak již nenabízí prostor pro novou výstavbu. Rodinné domy vyžadují více místa než bytové domy, nicméně startovací byty pro mladé lidi by mohly mít větší pozitivní dopad na rozvoj obce. Avšak možnosti pro rozšíření obytných ploch nejsou tak rozsáhlé jako v minulosti, konkrétně v roce 2013.

Průmyslové oblasti v obci jsou stabilizované, včetně společností jako cihelna Wienerberger, HTS a dalších provozoven. V zpracovaném územním plánu bylo navrženo smíšené bydlení v oblasti za nádražím směrem na Nový Přerov. To by mohlo poskytnout další příležitosti pro obytné zóny.

ŠKOLSTVÍ

Obec Novosedly nabízí základní školní vzdělání pro první až pátý ročník, přičemž každá třída má kapacitu pro 20 dětí. Škola však čelí kapacitním problémům a nedostatečným prostorům pro školní družinu a volnočasové aktivity. Po vyučování dochází ke sloučení tříd a chybí zázemí pro učitele. Mezi možnostmi pro zlepšení patří rozšíření tělocvičny, případně zastřešení hřiště pro použití i za špatného počasí. V půdních prostorách se nachází počítačová učebna a ředitelna, zatímco druhá polovina půdy by mohla být přeměněna na kabinety pro učitele, případně na další odborné učebny či družinu.

Pro vyšší ročníky obec využívá spádovou školu v Drnholci, zatímco pro střední a vyšší vzdělání musí žáci dojíždět do větších měst, například Brno, Břeclav, Znojmo či Mikulov.

Mateřská škola v obci trpí nedostatečnou kapacitou kvůli nedávnému populačnímu růstu. V následujících dvou až třech letech by se situace mohla stabilizovat, protože počet narozených dětí začíná klesat, v minulém roce bylo zaznamenáno pouze šest nově narozených dětí. Kapacita mateřské školy je sedmdesát dětí. Jedním z dlouhodobých cílů obce je zvýšení kvality předškolního vzdělávání, aby rodiče měli jistotu, že jejich děti jsou na vstup do základní školy dobře připraveny, a nebylo tak nutné často využívat odkladů do nultých ročníků.

Školní jídelna obslouží 170 strážníků, a navíc disponuje výdejnou s kapacitou 12 míst. Školní družina může přijmout až 75 dětí. Přestože školní jídelna pojme 170 strážníků, její poloha mimo hlavní budovu školy může být vnímána dvojznačně: jako nevýhoda z hlediska logistiky, ale také jako výhoda, jelikož děti mají během polední pauzy příležitost k pohybu a čerstvému vzduchu díky procházce do jídelny.

V obci působí spolky, které provozují různé kroužky pro děti a mládež, jako jsou TJ Sokol, SDH Novosedly a myslivecký spolek VRCH. Nicméně, existuje problém s prostory, kde by se mohly tyto aktivity konat. Uvažuje se o vytvoření prostoru pro mladistvé, které by nebyly součástí těchto kroužků. Obec se potýká s problémem skupinek náctiletých pohybujících se bezprizorně po obci a krátkých si volný čas ničením obecního majetku.

ZDRAVOTNICTVÍ

Zdravotnické služby v obci Novosedly zahrnují praxi praktického lékaře a pediatra, které jsou dobře dostupné díky adekvátním kapacitám. Občané, kteří potřebují specializovanější péči, obvykle cestují do Mikulova, kde působí odborní lékaři, nebo směrem do Břeclavi a Brna. Obec má dostatečnou kapacitu praktického lékaře a praktického lékaře pro děti a dorost.

Současná situace, kdy rodiče s nemocnými dětmi musí cestovat do okolních měst pro léky na předpis, může být značně náročná, zvláště pokud je nutné při cestě opakovaně převážet nemocné dítě. Rodiče také mohou mít tendenci neregistrovat své děti u lékařů v Novosedlech a preferují obce, kde je možné vyřídit více zdravotnických potřeb na jednom místě. I pro seniory představuje cestování za lékařskou péčí komplikaci.

Jednou z hlavních předností zdravotnického střediska je jeho bezbariérový přístup, což je zvláště důležité pro seniory a osoby s omezenou mobilitou.

SOCIÁLNÍ SLUŽBY

Vedení obce zvažuje možnost výstavby obecních bytů, které by poskytovaly jak krizové, tak dlouhodobé bydlení pro seniory. Tyto byty by měly vytvořit místo, kde by senioři mohli strávit zbytek života v domácím prostředí a cítit se jako doma, se zajištěným přístupem k pečovatelským službám a možnostmi žít v komunitě.

Je však důležité zmínit, že občané mohou již nyní v rámci SO ORP využívat další sociální služby, které nabízí například G-centrum Mikulov, poskytující pečovatelskou službu, denní stacionáře a programy pro aktivní seniory. Dále je možné využívat služby Oblastní charity Mikulov, která poskytuje osobní asistenci, terénní pečovatelskou službu a poradenství. Tyto externí služby by měly být zohledněny při plánování nových projektů, aby bylo zajištěno efektivní využití stávajících zdrojů a potřebné rozšíření místní kapacity. V průběhu roku 2025 v obci navíc probíhal projekt *Díky tobě to umím*, jehož cílem bylo aktivně pracovat se seniory v rámci mezigeneračního učení. Obec navíc přispívá finanční částkou seniorům nad 65 let na obědy.

OSTATNÍ SLUŽBY

V obci působí několik provozovatelů pohostinství, mezi nimi restaurace, hostince a vinárny, které poskytují zázemí pro setkávání místních obyvatel i návštěvníků. Nabídka zahrnuje jak tradiční hospody s celoročním provozem, tak sezonní zařízení s venkovním posezením, často propojená s místní vinařskou tradicí. Vinařství zde rovněž provozují vinárny a degustační prostory, které přispívají k rozvoji společenského a turistického života v obci.

VOLNOČASOVÁ A SPORTOVNÍ OBLAST

V Novosedlech se nachází čtyři dětská hřiště, která jsou rozmístěna po celé obci. V obci se nachází multifunkční hřiště s umělým povrchem, workoutové hřiště, venkovní hřiště za ZŠ a fotbalové hřiště, které je primárně využíváno pro trénink TJ Sokol Novosedly. Všechna hřiště jsou v dobrém stavu, avšak v plánu je rekonstrukce zázemí pro TJ Sokol Novosedly (šatny), protože samotné hřiště je již zrekonstruováno.

Dále se v obci nachází budova sokolovny, která ovšem čelí havarijnímu stavu a vyžaduje nutnou rekonstrukci.

V Novosedlech je dokonce otevřený přístup k fotbalu i pro dívky. Fotbal navštěvují i děti ze sousedních obcí Drnholec a Jevišovka.

Vedení obce zvažuje vytvoření kulturního centra na okraji obce, které by méně rušilo obyvatele a sloužilo by multifunkčně jak sportovcům, tak škole pro větší tělocvičnu a zároveň jako sál pro širší spektrum akcí.

Pro obec Novosedly jsou důležité kulturní a turistické aktivity, které jsou důležité pro udržování a rozvoj komunitního života. Obec se pyšní bohatým kulturním dědictvím a každoročně pořádá řadu tradičních akcí, jako jsou krojované hody, slavnost vinobraní a fašank. Tyto akce nejen posilují místní komunitu, ale také přitahují návštěvníky z širšího okolí, což podporuje místní ekonomiku. Dále obec spolupracuje na rozvoji turistických tras a cyklostezek, což naznačuje snahu o propojení s širším regionem a podporu udržitelného turismu. Tato aktivita je klíčová pro zvýšení návštěvnosti a posílení vnějších vazeb obce s turistickým průmyslem v regionu.

KULTURNÍ OBLAST

Během roku se v obci Novosedly koná řada společenských a kulturních akcí. Mezi nejpopulárnější patří Hasičský ples, Krojované hody a Slavnosti vinobraní. Dalšími oblíbenými akcemi jsou Fašanková občůzka, akce pro děti, jako jsou například Pálení čarodějnic, Den dětí, Pohádková a strašidelná stezka, Mikuláš před radnicí a mnoho dalších. Hody obvykle pořádají místní spolky ve spolupráci s obcí, zatímco akce jako vinobraní jsou pořádány přímo obcí. Informace o plánovaných akcích jsou dostupné na oficiálních webových stránkách obce.

V Novosedlech působí řada spolků, jako jsou – SDH Novosedly, Myslivecký spolek VRCH, Pozdní sběr z Novosedel z.s., TJ Sokol Novosedly z.s., Novosedelské sklepy o.p.s. a Novosedelské sdružení z.s., což je místní chasa, která se podílí na pořádání hodů.

Kulturních památek najdeme v obci celkově 7:

- Boží muka 3x
- Kaple Neposkvrněného Početí Panny Marie
- Kostel sv. Oldřicha
- Kaple Krista Trpícího
- Sloup se sochou Panny Marie

CESTOVNÍ RUCH A REKREACE

Vedení obce usiluje o zvýšení atraktivity Novosedel pro průjezdní návštěvníky s cílem přimět je, aby se zde zastavili, prozkoumali okolí a přispěli k rozvoji místního cestovního ruchu. Navzdory tomu, že v letních měsících projíždí obcí značné množství cykloturistů směřujících k Vídni, většina z nich se zde nezdrží. Proto se obec zaměřuje na intenzivnější propagaci regionu a zavádění prvků, které by podpořily delší pobyt návštěvníků. Mezi plánované aktivity patří instalace turistických informačních panelů a zřízení naučných stezek.

V obci lze již nyní možné navštívit nově vybudované Biocentrum Louky, evropsky významnou lokalitu Slanisko Novosedly či Vojenské muzeum u lomu, jejichž propagace je jedním z cílů obce. Biocentrum Louky vzniklo na území bývalých zemědělských ploch, jež byly pravidelně zaplavovány. Lokalita byla v letech 2020–2021 přeměněna na přírodní oblast s tůněmi a porosty stromů. Revitalizace Baštýnského potoka, která byla realizována v uplynulých letech, sice nebyla přímou iniciativou obce Novosedly, avšak přispěla ke zlepšení ekologické stability okolního území. Kromě toho se klade důraz na rozvoj cyklostezek a inline tras, které by navazovaly na stávající stezky v Jevišovce a Novém Přerově. Obec plánuje spolupráci s okolními obcemi s cílem zkvalitnit stávající komunikace, aby byly vhodné nejen pro cykloturistiku, ale i pro pěší turistiku a sportovní aktivity, jako je jízda na kolečkových bruslích. Rozvoj extravilánu by místním obyvatelům nabídl bezpečné a příjemné alternativy pro pohyb v krajině, aniž by byli nuceni využívat frekventované hlavní silnice.

Potenciál rozvoje nabízí lokalita vojenského kopce nad vesnicí „Stará Hora“. Zde by v případě rozšíření inženýrských sítí mohlo vzniknout zázemí pro atraktivní a udržitelný turismus.

V rámci zlepšení infrastruktury se plánuje rekonstrukce cesty k Dobrému Poli, která bude realizována ve spolupráci se Státním pozemkovým úřadem. Součástí projektu je také oprava přístupové komunikace vedoucí k historickému bunkru nacházejícímu se v této oblasti.

Pokud jde o rekreační možnosti, obyvatelé mohou využít procházek podél řeky Dyje, navštívit oblast Staré hory nebo Slaniska Novosedly. Vedení obce zvažuje vytvoření odpočinkových zón v rámci Slaniska, které nedávno prošlo rozsáhlou revitalizací.

ŽIVOTNÍ PROSTŘEDÍ

V obci Novosedly nejsou žádné skládky, což přispívá k čistotě a udržitelnosti místního životního prostředí. Je důležité, aby se s odpady zacházelo zodpovědně a ekologicky, a minimalizoval se jejich vliv na okolí.

Správu odpadového hospodářství v obci Novosedly zajišťuje společnost STKO Mikulov. Obec implementovala systém svozu tříděného odpadu "door to door", zahrnující papír, plast a bioodpad, což umožňuje pravidelný svoz přímo od obyvatel. Tento systém vedl k

vyššímu podílu tříděného odpadu a snížení objemu směsného komunálního odpadu. Nicméně v Novosedlech se objevily problémy s nevhodným využíváním veřejných sběrných míst některými místními i okolními podnikateli, což vede k dodatečným nákladům pro obec na sběr a třídění odpadu, který musí být prováděn dvakrát týdně. Jako řešení těchto problémů plánuje obec vytvoření centrálního shromaždiště odpadu, které bude pod stálým dohledem, a tím se zamezí jeho zneužívání. Každý občan by měl možnost odkládat svůj odpad doma, ale pokud by překročil svoji kapacitu nebo měl větší odpad, mohl by ho přivést na toto centrální shromaždiště. Podobný systém funguje úspěšně v okolních obcích, jako jsou Brod nad Dyjí a Březí, kde nedochází ke zvýšení počtu černých skládek.

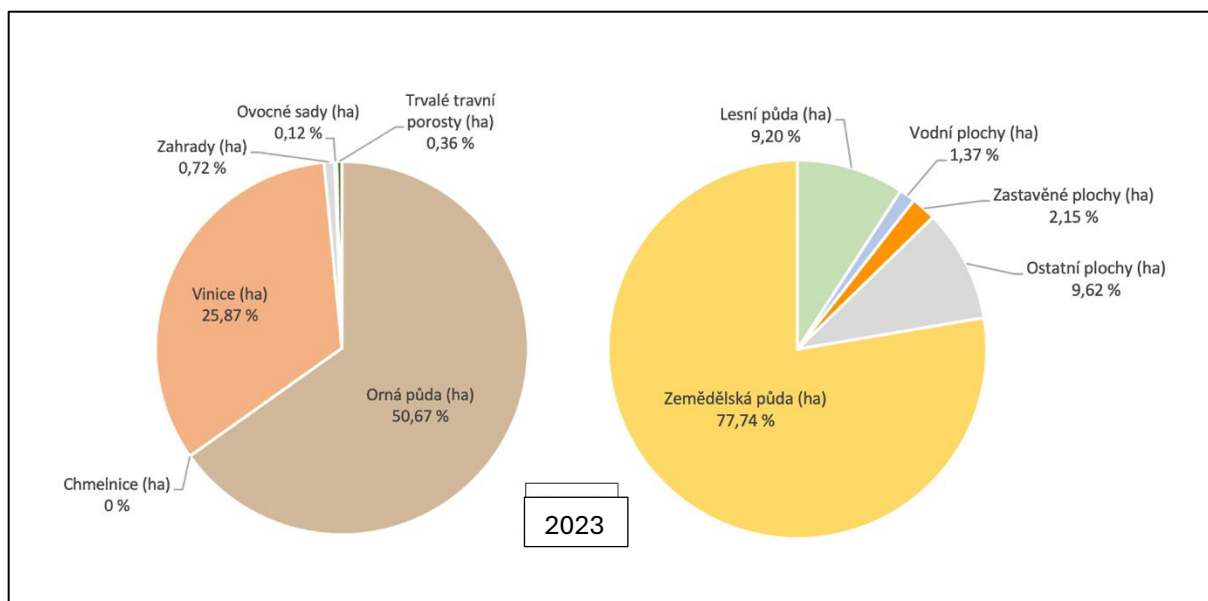
Mezi hlavní priority obce patří optimalizace systému sběru odpadu a zvýšení efektivity jeho zpracování, což má vést ke snížení nákladů na odpadové hospodářství. Tato opatření přispějí k udržitelnějšímu a ekonomičtějšímu nakládání s odpady.

VEŘEJNÝ PROSTOR

Obec se věnuje rozvoji zeleně a krajinotvorným prvkům. Jednou z forem může být komunitní sázení stromů a keřů, do kterého by se mohli zapojit občané všech věkových kategorií, od dětí po dospělé.

VYUŽITÍ ÚZEMÍ

V obci Novosedly převažují zemědělské plochy. Data o využití území v obci Novosedly, uvedená v následujícím grafu, pocházejí z roku 2023. Graf nalevo znázorňuje zemědělskou plochu, která se skládá z jednotlivých složek, přičemž největší zastoupení má orná půda a následně vinice. Tato plocha tvoří celkový podíl 77,74 %, který je největší částí ve využití území, jak je zřejmé z pravého grafu. Procentuální podíl zemědělské plochy může odrážet rozvoj infrastruktury, urbanizaci, změny v zemědělské výrobě nebo přírodní a ekonomické faktory ovlivňující využití půdy v obci Novosedly.



Obrázek 3 Zemědělská a nezemědělská půda v obci Novosedly v roce 2023

Zdroj: czso.cz, 2024

2.7 SPRÁVA OBCE

ŘÍZENÍ OBCE

Zastupitelstvo obce Novosedly se skládá z patnácti členů, rada obce je složena z pěti členů. V obci jsou dva stálé výbory – finanční a kontrolní, které hrají důležitou roli v dohledu nad financemi a činnostmi obce. Aktuálně zde působí dvě komise: sociální a komise pro životní prostředí, které se zaměřují na specifické oblasti významné pro obecní komunitu.

Členové rady jsou odpovědní za strategické vedení a rozhodování o běžných záležitostech obce a pracují ve spolupráci s dalšími členy zastupitelstva, aby reprezentovali zájmy obyvatel Novosedly.

INFORMAČNÍ INFRASTRUKTURA

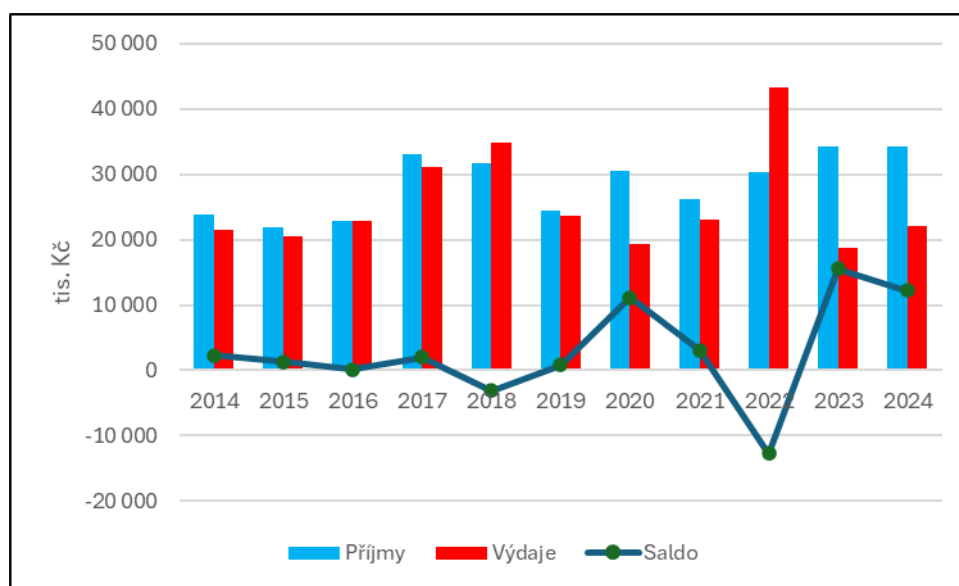
Obec Novosedly spravuje oficiální webové stránky, které jsou k nalezení na adrese <https://www.novosedly.eu>. Tyto stránky poskytují ucelený přehled informací o dění v obci, nadcházejících akcích, kontaktních údajích a dalších podrobnostech. Občané mají také k dispozici "Novosedelské listy", které obec vydává každé čtvrtletí a které jsou zveřejněny na webových stránkách obce.

Komunikace mezi občany je usnadněna prostřednictvím aplikace "V obraze", která umožňuje sdílení informací o problémech i pozitivních aspektech života v obci. Pro přímou komunikaci s obecním úřadem lze využít "obecní messenger", který občanům umožňuje například nahlásit objevenou černou skládku. Je zřejmé, že pro efektivnější využívání aplikace "V obraze" je nutné posílit její propagaci a informovanost mezi obyvateli.

Co se týče informačního systému, obec disponuje veřejným rozhlasem. Kromě toho je po celé obci rozveden optický kabel, který zajišťuje kvalitní internetové připojení pro všechny domácnosti a podniky.

HOSPODAŘENÍ OBCE

Na grafu je zobrazen vývoj příjmů, výdajů a salda v letech 2014–2024. Červené sloupce představují výdaje, modré sloupce ukazují příjmy a zelená čára zobrazuje saldo, tedy rozdíl mezi příjmy a výdaji. Z dlouhodobého hlediska lze pozorovat poměrně vyrovnané hospodaření obce. V posledních letech však dochází k nárůstu příjmů a poklesu výdajů, což vede ke zvyšování kladného salda hospodaření.



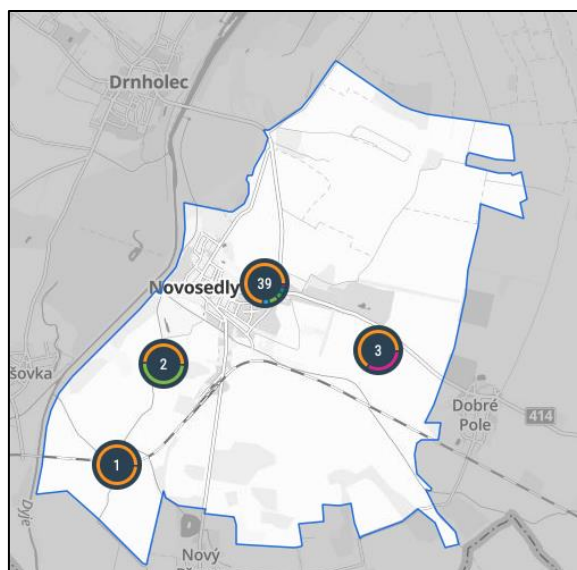
Graf 9 Vývoj příjmů, výdajů a salda v letech 2014–2024

Zdroj: monitor.statnipokladna.cz, 2025

BEZPEČNOST

V obci Novosedly se obecně nevyskytují významné bezpečnostní problémy. Firma HTS reagovala na narušení bezpečnosti svého parkoviště výstavbou plotu, který zajistí, že areál již nebude volně přístupný. Policie pravidelně provádí kontroly v této oblasti.

V okolí školy byl v minulosti zaznamenán pohyb cizích osob, což vyvolává obavy u dětí, přestože k žádným incidentům nedošlo. Podle záznamů policie ČR bylo v obci v roce 2024 zaznamenáno 32 přestupků, z nichž většina souvisela s překročením rychlosti jízdy osobních vozidel, delikty proti majetku a přestupky proti veřejnému pořádku a občanskému soužití. Dále bylo evidováno 11 trestných činů, kde nejčastěji šlo o krádeže, a dva trestné činy spojené s toxikománií.

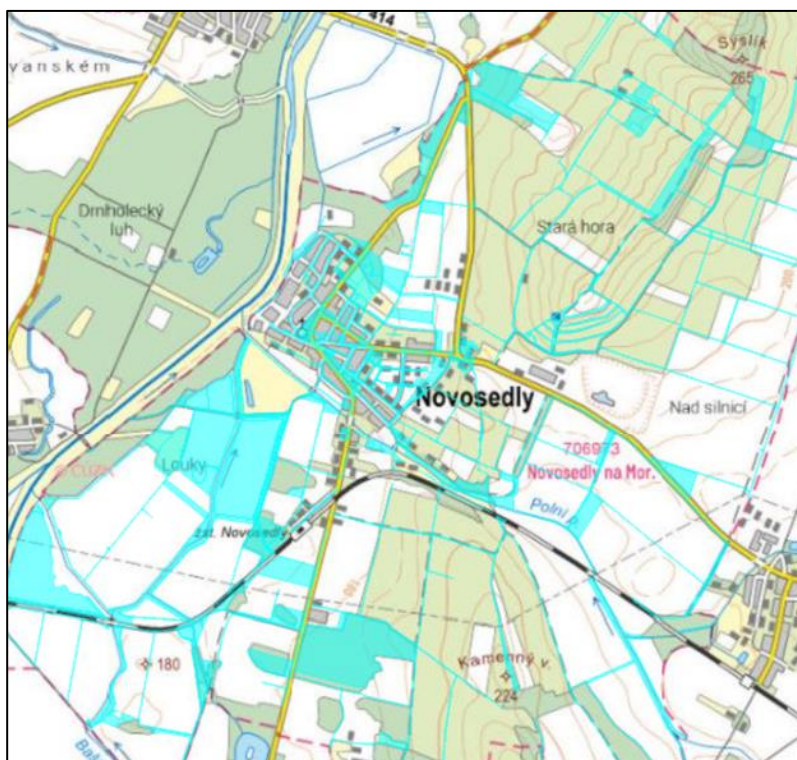


Obrázek 4 Mapa kriminality v obci za posledních 365 dní

Zdroj: Policie ČR, 2024

POZEMKY V MAJETKU OBCE

Obec má ve svém majetku řadu nemovitostí. Na následujícím obrázku je zobrazena mapa, která znázorňuje území obce Novosedly s vyznačenými pozemky ve vlastnictví obce, s kterými může nakládat.



Obrázek 5 Pozemky na území obce

Zdroj: nahlizenidokn.cuzk.cz, 2024

SPOLUPRÁCE V REGIONU

Obec Novosedly aktivně spolupracuje s obcí Nový Přerov v rámci spádovosti, což umožňuje žákům z Nového Přerova navštěvovat první stupeň základní školy v Novosedlech. Od šesté třídy je možnost pokračovat ve vzdělávání ve školách např. v Drnholci, v Březí, nebo v Mikulově. Novosedly jsou členem Dobrovolného svazku obcí Mikulovsko, který zajišťuje pravidelná setkání zástupců obcí, která probíhají přibližně jednou za dva měsíce. Tato setkání slouží k diskusi a plánování regionálních projektů. V rámci Místní akční skupiny (MAS) Mikulovsko se rovněž rozvíjí a realizuje místní akční plán rozvoje vzdělávání, což umožňuje efektivní hledání společných řešení a využívání finančních prostředků.

V rámci této spolupráce se rozvíjejí společné projekty a iniciativy zaměřené na rozvoj infrastruktury, vzdělávání a cestovního ruchu.

Obec Novosedly je rovněž součástí DSO Čistší střední Podjíví a DSO cyklistická stezka Brno-Vídeň.

2.8 SWOT ANALÝZA

SILNÉ STRÁNKY	SLABÉ STRÁNKY
<ul style="list-style-type: none"> – Příznivý demografický vývoj – Nové zázemí technických služeb obce a hasičská zbrojnice – Pěkný vzhled obce a klid – Dodržování tradic – Přátelská obec a bezpečí – Přírodní a ekologické aspekty (Slanisko a biocentrum Louky) – Rozvoj vinařství a vinařské turistiky – Rekonstruované vlakové nádraží – Udržování historického rázu obce (škola, kostel atd.) – Zdravotní péče v obci (praktický lékař, pediatr) 	<ul style="list-style-type: none"> – Nedostatek volnočasových aktivit a programů pro děti – Chybějící přímé spojení do Brna – Absence skládkového dvora v obci – Omezené služby a podpora pro starší občany a handicapované – Problémy s parkováním v obci – Možný nedostatek kapacity předškolního a školního zařízení – Malý zájem občanů o dění v obci
PŘÍLEŽITOSTI	HROZBY
<ul style="list-style-type: none"> – Využití vnějších dotačních prostředků pro rozvoj obce – Využití činnosti Místní akční skupiny pro rozvoj obce – Nová vysokorychlostní železniční trať – lepší dopravní obslužnost pro obyvatele – Více navazujících spojů k linkám Mikulov-Brno 	<ul style="list-style-type: none"> – Odchod nebo ukončení působení lékařů. – Stěhování mladých lidí do větších měst za prací a vzděláním – Znečištění z průmyslových oblastí může mít negativní dopad na kvalitu života a zdraví obyvatel – Nedostatek finančních prostředků pro realizaci rozvojových projektů

2.9 HODNOCENÍ VÝSLEDKŮ DOTAZNÍKOVÉHO ŠETŘENÍ MEZI OBČANY

V průběhu měsíců dubna a května 2024 bylo provedeno dotazníkové šetření, jehož cílem bylo získat názory a postřehy obyvatel týkající se života v obci. Ke spolupráci byli vyzváni všichni občané starší 12 let. Šetření bylo realizováno dvěma způsoby: prostřednictvím tištěných dotazníků, které byly doručeny všem obyvatelům do schránek. Tištěné formuláře byly součástí Novosedelských listů. Existovala i elektronická verze dotazníku, která byla propagována na sociálních sítích a v dalších dostupných informačních kanálech.

Papírové verze dotazníku bylo možné vyplnit a následně odevzdat v připravených schránkách umístěných v přízemí úřadu obce a v prostorách budovy COOP Jednoty. Elektronická forma šetření byla přístupná přes webový odkaz nebo skenováním QR kódu, což umožnilo snadný přístup z pohodlí domova. Elektronický formulář byl v prostředí Google Forms. Zajištění anonymnosti respondentů bylo prioritou, proto bylo šetření navrženo tak, aby ochránilo identitu účastníků a zaručilo objektivitu získaných dat.

Struktura respondentů

Celkově bylo získáno 135 odpovědí, z toho 50 obyvatel odpovědělo prostřednictvím elektronických dotazníků. V dotazníkovém šetření převládaly ženy, které tvořily 60,2 % odpovědí, zatímco muži představovali 35,3 % respondentů. Celkem 4,5 % respondentů neodpovědělo. Co se týče věkové rozmanitosti, byla zaznamenána významná účast mladších respondentů pod 15 let a dospělých ve věku 30–49 let. Tento trend je přiměřený, jelikož lidé ve věku 30–49 let jsou často rodiče malých dětí a jejich zájem o veřejný prostor v obci je značný, což odráží jejich aktivní zapojení do veřejného života. Je povzbudivé, že se do šetření zapojilo mnoho mladších obyvatel.

Pohlaví

<i>Muž</i>	37 %
<i>Žena</i>	63 %

Věková struktura respondentů

<i>15 let a méně</i>	11,5 %
<i>16–20 let</i>	4,6 %
<i>21–29 let</i>	5,4 %
<i>30–49 let</i>	44,6 %
<i>50–64 let</i>	14,6 %
<i>65 a více let</i>	19,2 %

Složení domácnosti

<i>Jednotlivec</i>	9,4 %
<i>Jeden rodič s dítětem (dětmi)</i>	3,9 %
<i>Manželé/partneři s dítětem (dětmi)</i>	52,8 %
<i>Manželé/partneři žijící bez dětí (i případ, kdy se děti již odstěhovaly)</i>	22,8 %
<i>Vícegenerační domácnost</i>	8,7 %
<i>Partneři bez dětí</i>	0,8 %
<i>Jiné</i>	1,6 %

Nejvíce odpovídali lidé z části obce Střed a Mikulovská, které patří mezi nově vybudované části obce. Možnost Střed označilo 35,9 % respondentů, zatímco část Mikulovská představuje 31,3 % odpovědí. Tyto části jsou tedy nejvíce obývané a zároveň aktivní v účasti na dotazníkovém šetření, což může signalizovat silnou komunitní angažovanost v těchto oblastech. Ostatní části obce jsou zastoupeny v menší míře. Filtr má podíl 11,7 % odpovědí. Následuje Slanisko s 9,4 %, což ukazuje na mírně menší, ale stále významnou účast. Další oblasti, jako jsou Nádraží nebo Nová ulice, mají značně menší podíl v celkovém počtu odpovědí.

Počet odpovědí z jednotlivých částech obce

<i>Mikulovská</i>	31,3 %
<i>Filtr</i>	11,7 %
<i>Střed</i>	35,9 %
<i>Nádraží</i>	9,4 %
<i>Slaniska</i>	3,1 %
<i>Nová ulice</i>	3,9 %
<i>U hřbitova</i>	1,6 %
<i>Jiná</i>	3,1 %

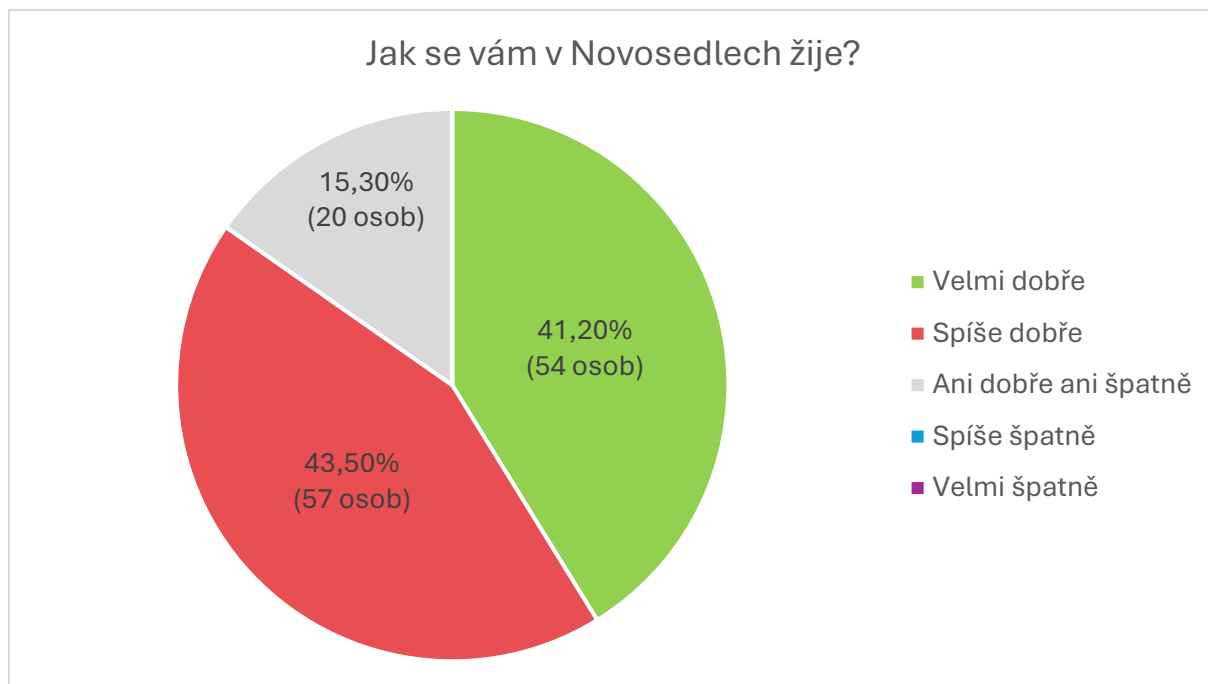
V dotazníkovém šetření se zjišťovala i doba bydlení respondentů v obci. Největší podíl, 42 %, tvoří obyvatelé, kteří v obci žijí od narození. Dalších 35,9 % respondentů uvedlo, že v obci bydlí více než 10 let, zatímco 22,1 % odpovědělo, že zde žijí méně než 10 let.

Jak dlouho v obci bydlíte?

<i>Od narození</i>	42 %
<i>Více než 10 let</i>	35,9 %
<i>Méně než 10 let</i>	22,1 %

Kvalita života

Hned na úvod dotazníkového šetření byla položena obyvatelům otázka, jak hodnotí kvalitu života v Novosedlech. Většina respondentů, 43,5 % (57 osob), uvedla, že se jim v Novosedlech žije "spíše dobře". Dalších 41,2 % (54 osob) hodnotí své bydlení ve městě jako "velmi dobré". Tento pozitivní pohled na život v obci je důležitým signálem pro místní správu a celkové prostředí.



Služby

Do dotazníku byla přidána otázka zaměřená na zhodnocení prostředí a služeb v Novosedlech. Respondenti měli možnost vyjádřit svou spokojenost na škále od 1 do 5, kde 1 znamená "velmi spokojen" a 5 "velmi nespokojen", což odpovídá známkování používanému ve školách. Kromě těchto stupňů spokojenosti byla do šetření zahrnuta i kategorie „Nevím“, která umožňuje respondentům vyjádřit, že si nejsou jisti nebo nemají dostatek informací k posouzení.

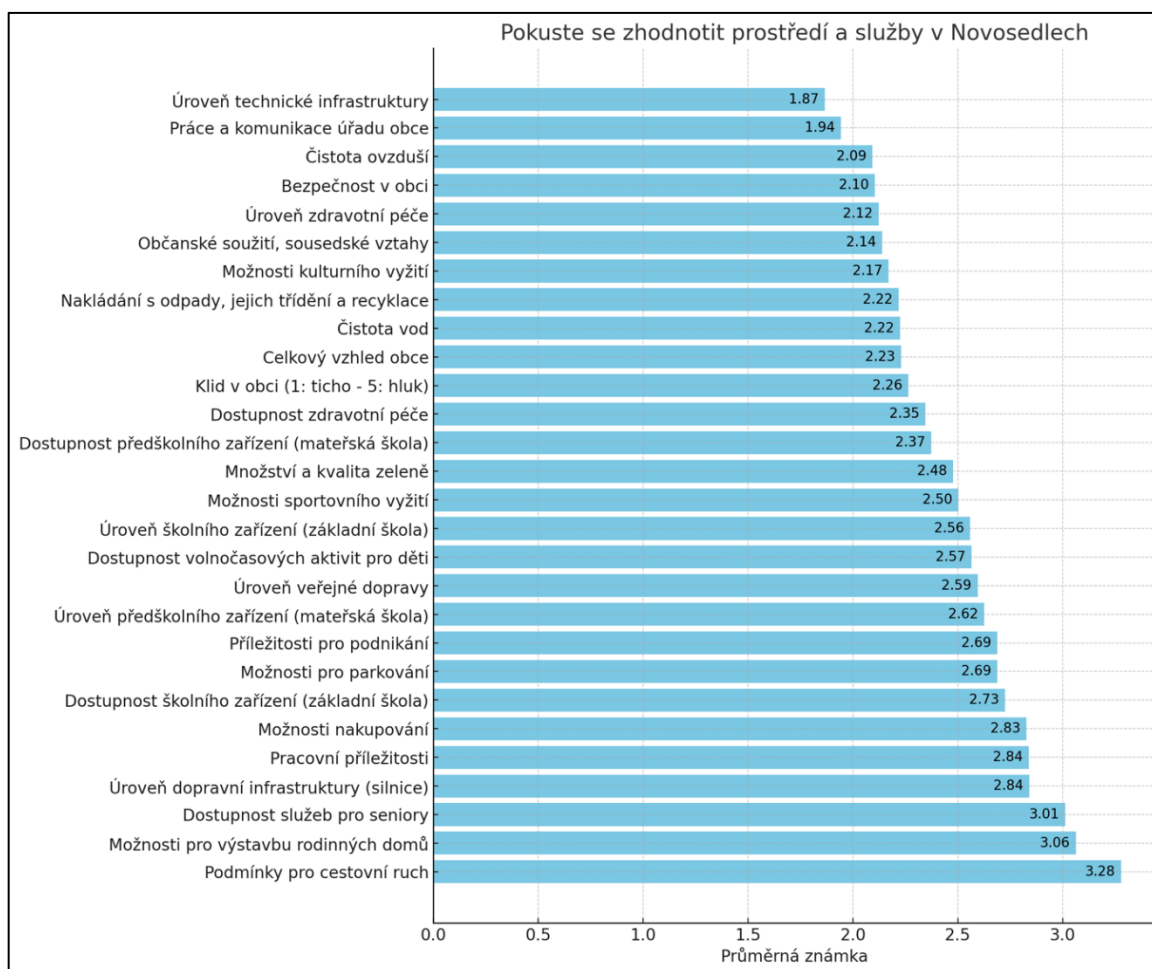
Dobře hodnocené služby:

- Úroveň technické infrastruktury.
- Práce a komunikace úřadu obce.
- Čistota ovzduší.
- Celkový vzhled obce – Tato kategorie získává vysoké hodnocení s velkým počtem odpovědí v kategoriích 1 a 2, což značí, že obyvatelé jsou velmi spokojeni s estetikou a údržbou obce.
- Čistota vody – Obdobně je čistota vody hodnocena velmi kladně, s většinou odpovědí ukazujících na vysokou spokojenost.
- Kulturní život – Kulturní možnosti v obci jsou také vysoko hodnoceny, což naznačuje bohaté kulturní prostředí dostupné obyvatelům.

Hůře hodnocené služby:

- Parkování – Parkování obdrželo mnoho hodnocení 4 a 5, což ukazuje vysokou míru nespokojenosti mezi obyvateli, kteří se potýkají s nedostatkem nebo špatným uspořádáním parkovacích míst, zejména parkování na obecních silnicích.
- Úroveň dopravní infrastruktury – Dopravní infrastruktura, včetně stavu a kapacity silnic, také vykazuje nízkou spokojenost s vyššími hodnoceními nespokojenosti.
- Dostupnost služeb pro seniory – Služby pro seniory jsou rovněž hodnoceny jako nedostatečné, což poukazuje na potřebu zlepšení v této oblasti.
- Možnosti pro výstavbu rodinných domů jsou omezené a vyžadují další plánování a rozvoj.
- Podmínky pro cestovní ruch je třeba zlepšit, aby přilákaly více návštěvníků a podpořily místní ekonomiku.

Následující graf zobrazuje průměrnou známku jednotlivých témat.



Dostačující vybavenost

Na základě odpovědí občanů k otázce, co se jim v Novosedlech nejvíce líbí a na co jsou pyšní, lze identifikovat několik opakujících se témat, která zdůrazňují silné stránky obce:

Kulturní akce a komunitní život

- Občané jsou hrdí na bohatý kulturní život v obci, který zahrnuje tradiční slavnosti jako hody, vinobraní a plesy.

Přírodní prostředí a veřejná zeleň

- Mnoho odpovědí zdůrazňuje krásu a čistotu přírodního prostředí kolem obce, včetně oblastí jako Slanisko a okolní vinice. Oceňováno je také Slanisko a úpravy biotopů.

Infrastruktura a veřejné prostory

- Vysoké hodnocení získává nová hasičská zbrojnice a rekonstruované veřejné prostory jako dětská hřiště a parky. Obyvatelé také oceňují dostupnost sportovního vyžití, včetně víceúčelových hřišť a tenisových kurtů.

Společenská soudržnost a bezpečnost

- Respondenti vyjadřují spokojenost s přátelským sousedským prostředím a bezpečností, kterou obec nabízí. Oceněny jsou dobré vztahy mezi obyvateli a zapojení do společenského života.

Zachování tradic a historie

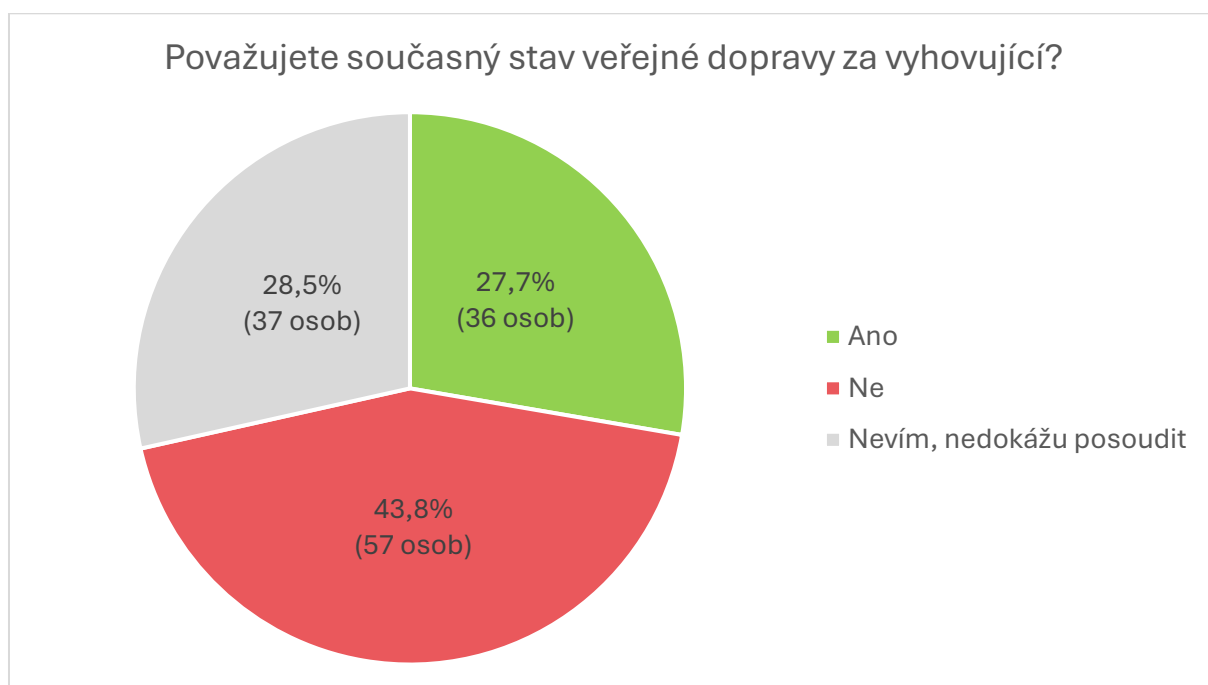
- Obec si váží své historie a tradic, což se odráží v péči o historické budovy, jako jsou kostel a škola, a také v udržování morového sloupu a kaple.

Chybějící vybavenost

Následovala otázka „Co konkrétně vám v Novosedlech nejvíce chybí?“ Lidem v Novosedlech nejvíce chybí kvalitní infrastruktura pro cyklisty, zejména bezpečná a udržovaná cyklostezka směrem k Jevišovce, která je v současnosti ve špatném stavu. Dále je zmiňováno nedostatečné parkování, přičemž parkování na silnicích způsobuje problémy v plynulosti dopravy. Současně chybí dostatečný počet parkovacích zálivů, což zhoršuje situaci. Tématu parkování na obecním prostoru je věnována samostatná otázka. Vzdělávací zařízení, jako je devítiletá škola, a dostatečné volnočasové aktivity pro děti a mládež také patří mezi často zmiňované nedostatky.

Velkou potřebou je rovněž dostupnost kvalitních gastronomických zařízení a kulturních prostor. Obyvatelé by uvítali více restaurací, které by byly otevřené i mimo turistickou sezónu, a kulturní sál, který by byl dostatečně velký pro pořádání různých akcí. Další požadavky zahrnují lepší veřejné prostranství, jako jsou parky s odpočinkovými zónami a sportovní centra, která by poskytovala prostor pro fyzickou aktivitu občanů.

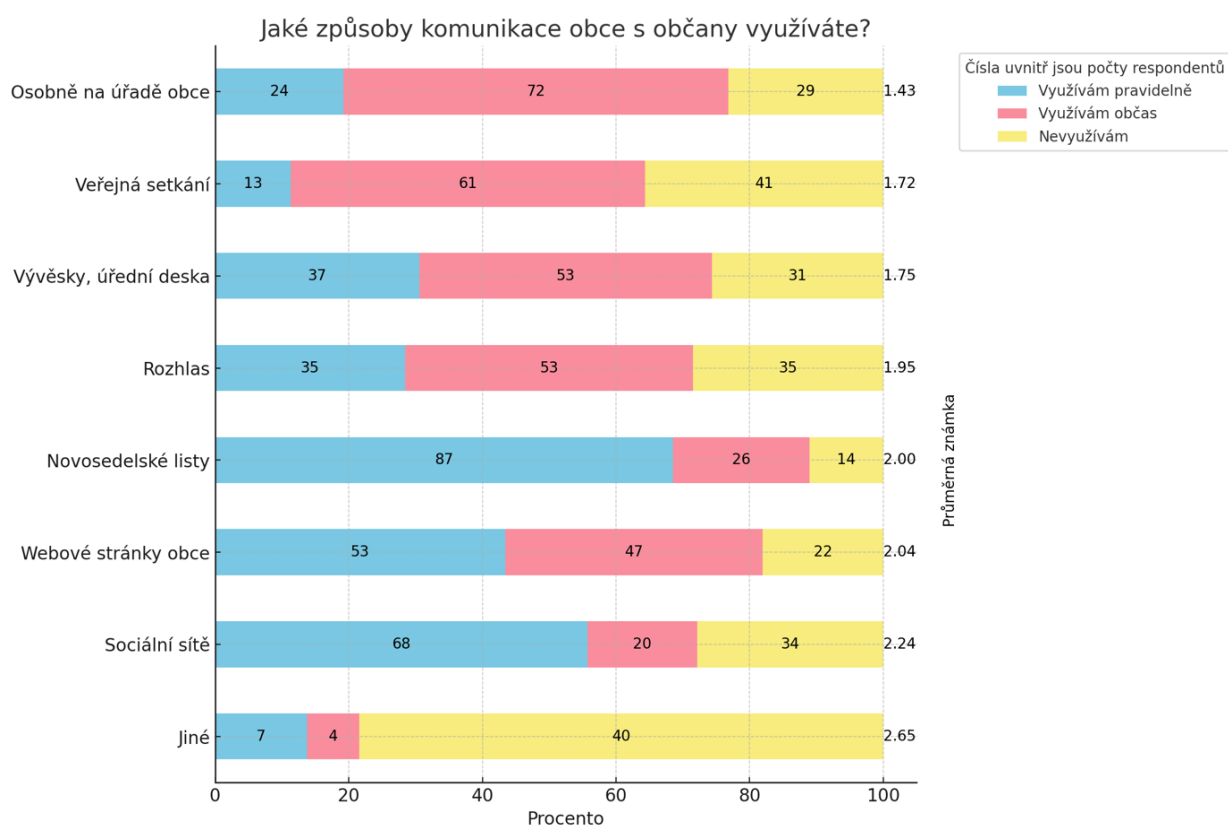
V rámci přípravy dotazníkového šetření se konaly schůzky s pracovní skupinou a aktivními obyvateli, kde byla z iniciativy účastníků zařazena otázka týkající se spokojenosti s veřejnou dopravou. Z výsledků vyplývá, že velký počet respondentů (43,8 %) považuje současný stav veřejné dopravy za nevyhovující. K otázce se vyjádřilo 57 respondentů, z nichž většina (přibližně 70 %) zmiňovala jako hlavní problém absenci přímého spoje do Brna. Respondenti upozorňovali na nedostatečné připojení, zejména na problematické přestupy a chybějící spoje v určitých časech, což komplikuje cestování do práce nebo za vzděláním. Z navrhovaných vylepšení se objevily požadavky na více odpoledních spojů z Drnholce do Novosedel, pravidelné spoje v ranních a odpoledních hodinách přímo do Brna a zpět (směr Brno mezi 6-7 h a 14-16 h, zpátky do Novosedel v 16 h), víkendové spoje do Mikulova a zlepšení návaznosti spojení ve večerních hodinách. Zmíněno bylo také, že po 8. hodině večer již neexistuje žádný přímý spoj do Brna, což nutí obyvatele k objížďkám přes Mikulov nebo Břeclav s potenciálně dlouhými čekacími dobami na přestupy.



Způsoby komunikace obce s občany

Z grafu jsou patrné tyto nejpoužívanější metody: osobní návštěvy na úřadě obce, kde 73 % respondentů uvedlo, že tuto formu komunikace využívají pravidelně. Dále jsou často využívány Novosedelské listy, přičemž 87 % občanů uvedlo, že je čtou. Veřejná setkání jsou také populární, s 61 % občanů účastnících se jich pravidelně.

Kromě těchto hlavních způsobů komunikace respondenti zmínili i jiné alternativní metody, jako je použití mobilní aplikace V obraze, komunikace v dopravních prostředcích jako autobusy či vlaky, přes rodiče či při neformálním posezení v ulici. Dále byly zaznamenány stížnosti na rozhlas, jehož technický stav je nedostatečný, a občané si stěžují, že není dobře slyšet.



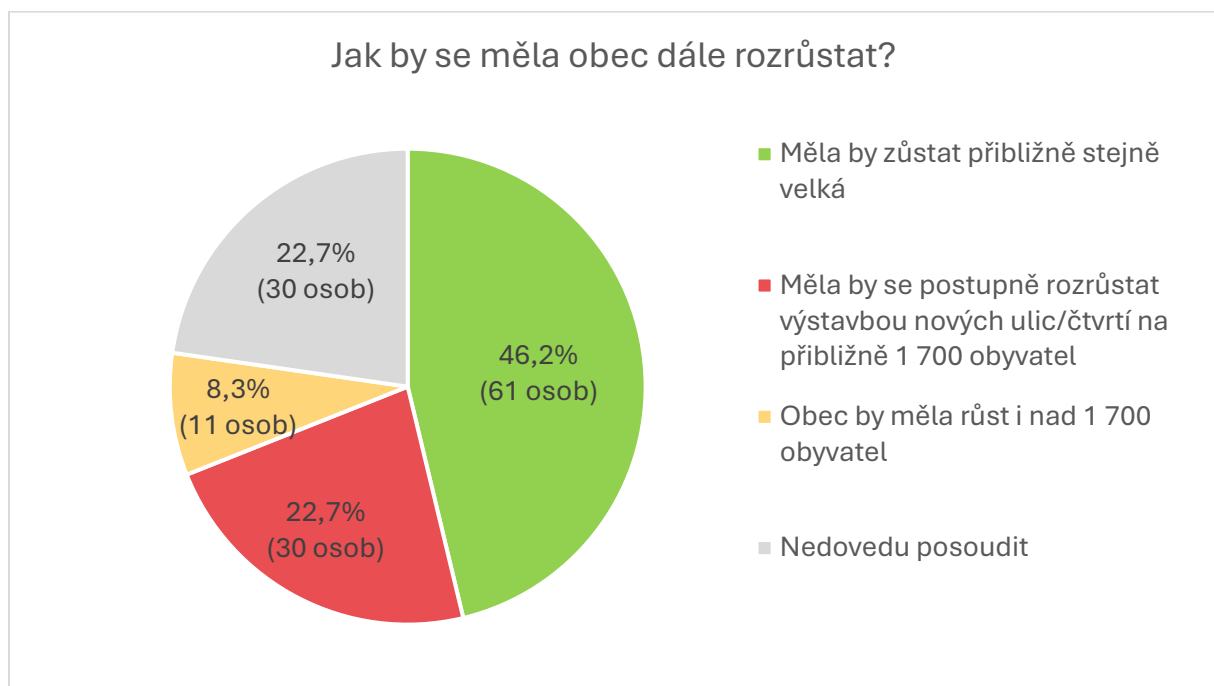
Následující otázka byla otevřená a umožňovala lidem odpovědět textem: "Pokud vám některé způsoby komunikace chybí, uveďte které." Lidé nejčastěji zmiňovali potřebu zkvalitnění rozhlasu a větší otevřenost radnice, která striktně dodržuje úřední hodiny. Stěžovali si také na nedostatečnou komunikaci na obecním úřadě a navrhovali zavedení zpráv přímo na mobil a elektronickou desku před radnicí.

Rozvoj obce

Občanům byla položena otázka týkající se budoucího rozvoje obce, „Jak by se měla obec dále rozrůstat?“, která se zaměřila na jejich představy o ideální velikosti a růstu obce. Respondenti měli možnost vybrat si ze čtyř odpovědí, které reflektovaly různé stupně rozvoje.

Většina respondentů (46,2 %) vyjádřila, že by obec měla zůstat přibližně stejně velká, což naznačuje silnou preferenci zachování současného charakteru a velikosti obce. Dalších 22,7 % respondentů podporuje postupný rozvoj obce s rozšířením na přibližně 1 700 obyvatel prostřednictvím výstavby nových ulic a čtvrtí. Menší skupina, 8,3 %, je otevřená i většímu růstu nad 1 700 obyvatel. Stejný podíl respondentů (22,7 %) nebyl schopen posoudit, jaký by měl být další rozvoj obce.

Tato data ukazují, že zatímco existuje určitá podpora pro mírný rozvoj, dominantní názor veřejnosti klade důraz na zachování stávajícího rozsahu a charakteru obce. To by mělo být důležité pro rozhodovací procesy týkající se plánování a rozvoje, aby se respektovaly preference občanů ohledně stabilního a kontrolovaného rozvoje bez radikálních změn.

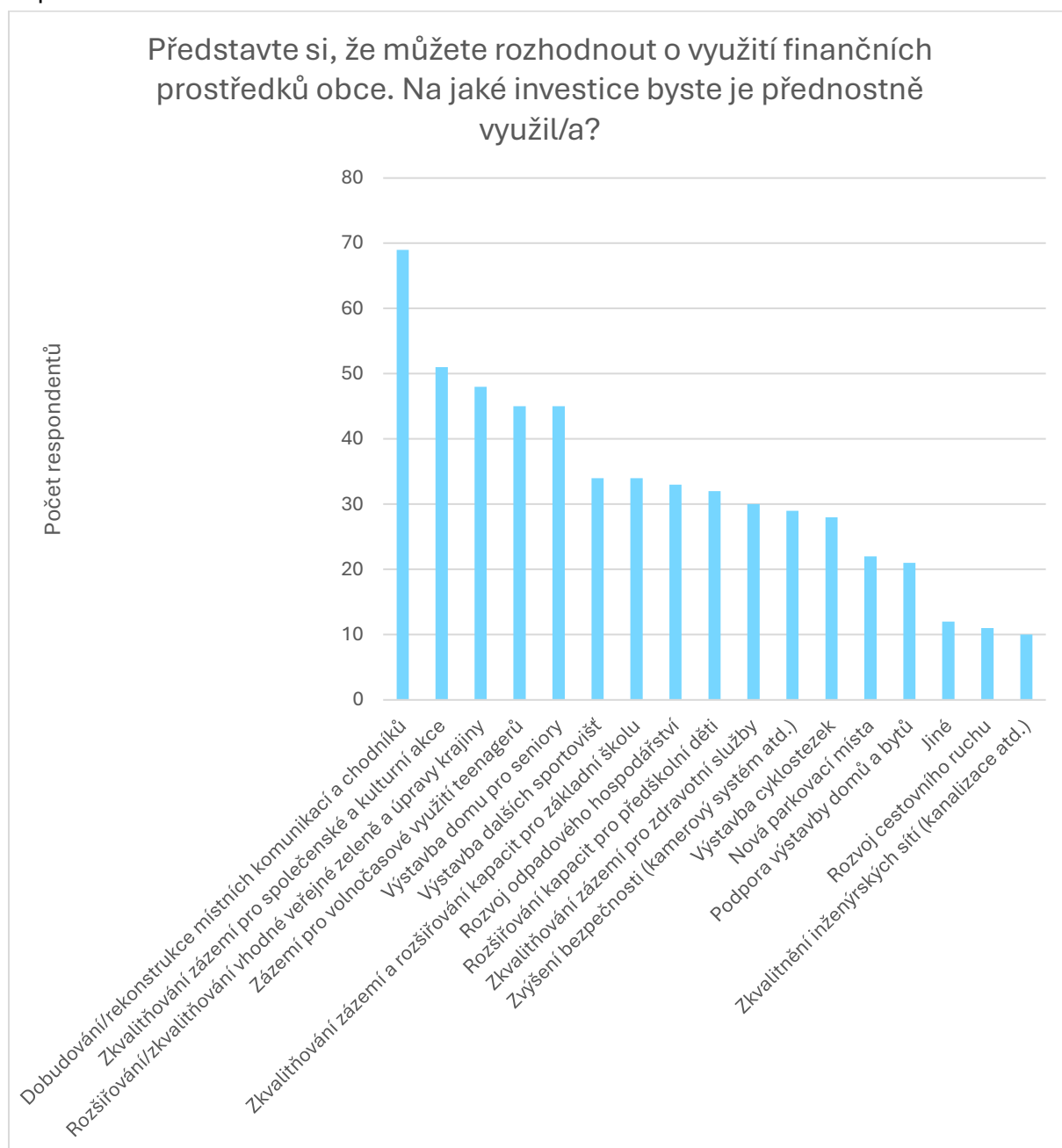


Využití finančních prostředků pro rozvoj obce

Graf zobrazuje preference obyvatel ohledně investic, do kterých by směřovali finanční prostředky obce, pokud by měli možnost o tom rozhodovat. Otázka zněla: Představte si, že můžete rozhodnout o využití finančních prostředků obce. Na jaké investice byste je přednostně využil/a? (Vyberte maximálně 4 možnosti.) Data z grafu ukazují, že nejvíce obyvatel preferuje investice do dobudování/rekonstrukce místních komunikací a chodníků (51,9 %), kvalitního zázemí pro seniory (38,3 %), a zkvalitňování zázemí pro společenské a kulturní akce infrastruktury pro bydlení lékařů a vhodné veřejné zeleně a

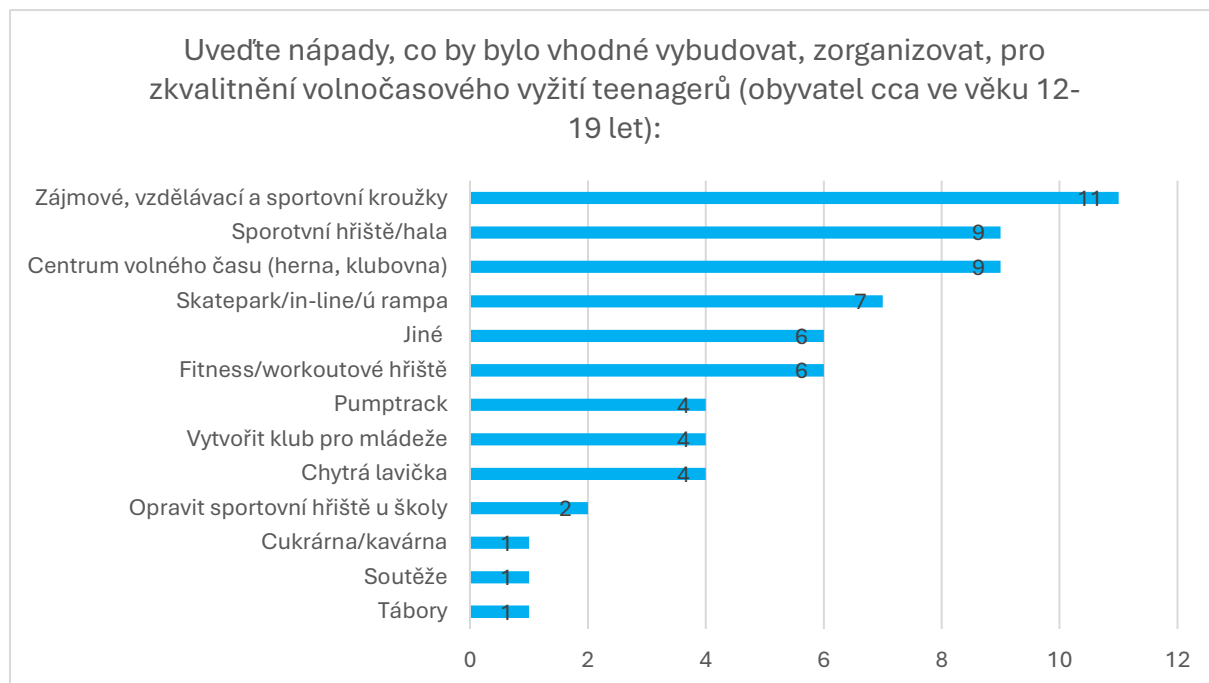
úpravy krajiny (36,1 %). Dále je značný zájem o výstavbu domu pro seniory a se stejným podílem je zájem i o zázemí pro volnočasové využití teenagerů po 33,8 %. Výstavba dalších sportovišť a zkvalitňování zázemí a rozšiřování kapacit pro základní školu zaznamenaly stejný počet respondentů, 34.

Naopak, menší zájem je o rozvoj cestovního ruchu, zkvalitňování inženýrských sítí (kanalizace atd.), podporu výstavby domů a bytů, nebo nová parkovací místa, což ukazuje na vyvážený zájem mezi rozvojem infrastruktury a podporou sociálních a bezpečnostních aspektů komunitního života.



Návrhy pro vybudování a zkvalitnění volnočasového využití teenagerů

Obyvatelé měli možnost svobodně navrhnout různé nápady, které by přispěly k lepšímu využití volného času teenagerů ve věku 12–19 let. Bylo zaznamenáno přes 60 odpovědí, mezi které patří například vybudování skateparku, parkúrového a workoutového hřiště, zázemí s větším posezením, organizace hromadných výletů a kroužků a mnoho dalšího.



Kroužky, pravidelná aktivita pro děti ve věku 1. stupně ZŠ

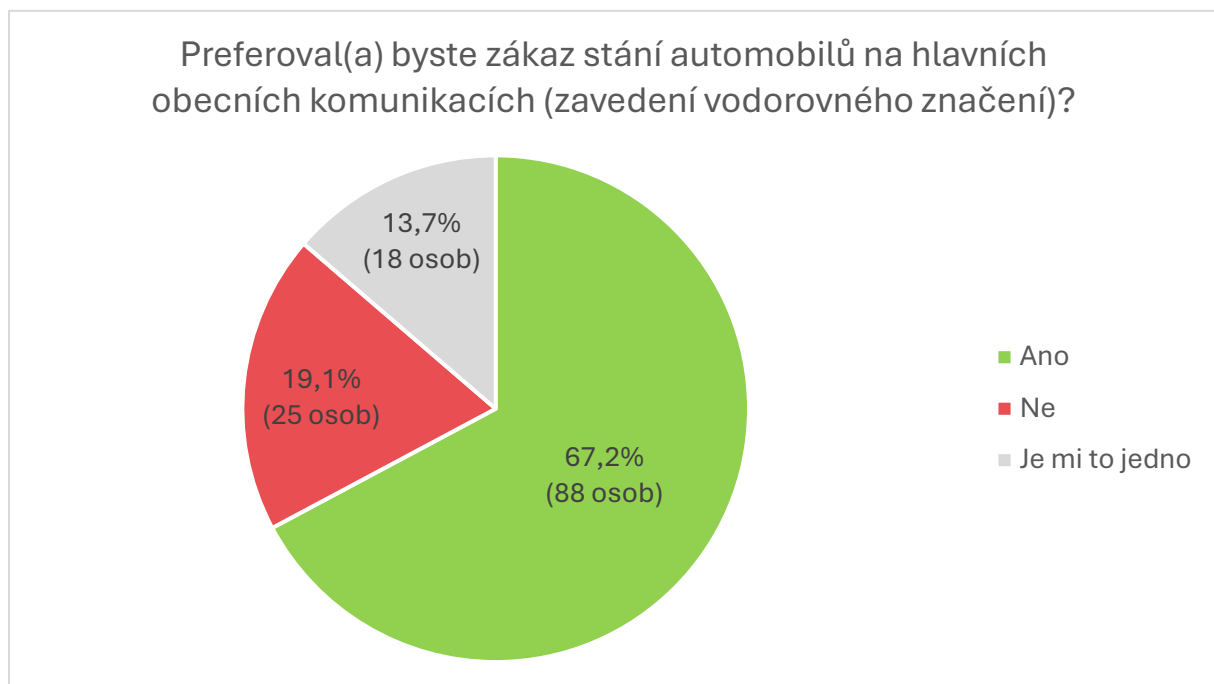
V rámci šetření byla obyvatelům položena otázka, zda jejich děti ve věku prvního stupně základní školy navštěvují nějaký kroužek nebo pravidelnou organizovanou aktivitu v Novosedlech. Více než tři čtvrtiny respondentů (79,4 %) uvedly, že nemají děti ve věku prvního stupně základní školy, zatímco 16,7 % odpovědělo kladně. Tito rodiče následně specifikovali, které kroužky a aktivity jejich děti navštěvují:

- Gymnastika (5x)
- Dramatický (divadelní) a redaktorský kroužek (4x)
- Divadelní kroužek (2x)
- Hasičský kroužek (4x)
- Sportovní kroužek – karate
- Fotbal
- Výtvarný kroužek

Rodiče, kteří odpověděli, že jejich děti nenavštěvují žádný kroužek, poukázali na nedostatečný výběr kroužků nebo na to, že nebyly nabídnuty žádné vhodné možnosti. Někteří uvedli, že pro vhodné kroužky musí své děti vozit do Mikulova.

Parkování

Otázka ohledně parkování zněla, zda by obyvatelé preferovali zákaz stání automobilů na hlavních obecních komunikacích s využitím vodorovného značení. Z výsledků vyplývá, že velká většina respondentů (67,2 %) podporuje zákaz stání automobilů na těchto místech, protože zde je zhoršený průjezd ostatních vozidel. Naopak 19,1 % respondentů se staví proti zavedení takového opatření a 13,7 % respondentů na tuto otázku odpovědělo, že jim to je jedno. Tato data naznačují, že převažující názor veřejnosti je pro regulaci parkování na hlavních komunikacích, což může být motivováno snahou o zlepšení dopravního toku a bezpečnosti na těchto silnicích.



Využití budovy bývalé fary a modlitebny

V centru obce se nachází budova bývalé fary, která momentálně stojí nevyužitá. Na žádost vedení obce byla do dotazníkového šetření zahrnuta otázka: „Obec vlastní budovu bývalé fary v centru obce (Novosedly 2). Jak by se podle vás měl tento objekt využít?“. Respondenti měli možnost volně navrhnout různé způsoby využití této budovy. Na základě shromážděných návrhů od občanů týkajících se využití budovy bývalé fary, lze identifikovat 5 témat, které se u respondentů nejčastěji opakovaly. Jedná se o:

- Kavárna/Cukrárna – Tento nápad se opakoval mnohokrát, s variantami jako prostor pro sociální setkávání, občerstvení, a relaxaci.
- Muzeum – Mnoho respondentů navrhovalo, aby se v budově nacházelo muzeum, které by se zaměřilo na historii obce nebo regionální kulturu a tradice.
- Prostory pro vzdělávací a volnočasové aktivity – Návrhy zahrnovaly využití pro školní aktivity, kroužky pro děti i dospělé, jako například dětské kluby, dramatické a výtvarné kroužky.

- Komunitní centrum – Mnozí obyvatelé vidí potenciál v budově jako místo pro různé komunitní funkce, včetně setkávání, kulturních akcí, workshopů, a vzdělávacích programů.
- Jídelna pro základní školu – Několik lidí navrhovalo, aby se farní budova proměnila v jídelnu sloužící potřebám místní základní školy.

Poslední otázka se týká stejného principu, ale zaměřuje se na budovu bývalé modlitebny (evangelické kaple). Pro budovu bývalé modlitebny, vedle COOP Jednoty, se zaznamenalo několik opakujících se návrhů na její využití, které reflektují zájem občanů o kulturní a komunitní aktivity:

- Kulturní akce a výstavy – Mnoho obyvatel navrhlo, aby se prostor využíval pro různé kulturní akce, výstavy, koncerty, vernisáže, a dokonce i aukce nebo menší rodinné oslavy. Tento prostor by mohl sloužit jako centrum pro kulturní a společenské aktivity obce.
- Kavárna/Cukrárna – Opakující se návrh na vytvoření místa pro setkávání, občerstvení a relaxaci, kde by občané mohli trávit čas a socializovat. Někteří občané navrhovali kombinovat kavárnu s galerií nebo malým obchodem.
- Klubovna pro děti a mládež – Navrhováno jako prostor pro organizování kroužků, dílniček, herniček a dalších volnočasových aktivit pro děti a mládež.
- Prostory pro komunitní setkávání – Několik návrhů zmiňovalo využití modlitebny jako komunitního centra, které by mohlo sloužit pro setkávání různých skupin obyvatel, včetně seniorů a matek s dětmi.
- Muzeum – Někteří obyvatelé viděli potenciál v přeměně budovy na muzeum, které by se zaměřilo na historii obce nebo vinařství, což by mohlo přitahovat jak místní, tak návštěvníky.

Náměty, připomínky a komentáře

V rámci poslední otázky dotazníkového šetření, kde mohli obyvatelé uvést jakékoli další náměty, připomínky a komentáře, se objevily některé výrazně opakující se témata, které ukazují na oblasti zájmu a obavy občanů:

Doprava a parkování

- Časté byly výzvy k zákazu parkování na hlavních komunikacích a regulaci parkování v ostatních ulicích tak, aby neblokovalo cesty nebo sousedy.
- Mnoho návrhů se týkalo zlepšení cyklistické infrastruktury, včetně výstavby a oprav cyklostezek.
- Zmiňovány byly i potřeby zpomalovacích ostrůvků a lepší regulace průjezdu těžké dopravy skrz obec.

Vzdělávání a školství

- Výrazná kritika současného vedení základní školy s výzvou k větší pozornosti věnované kvalitě vzdělávání.

Bezpečnost a sociální problémy

- Obavy z posedávání bezdomovců a problematické chování některých skupin obyvatel.
- Výzvy k lepšímu zabezpečení obce proti vandalismu a k udržování veřejného pořádku.

Kulturní a komunitní zařízení

- Potřeba kulturního zařízení přístupného i pro imobilní osoby a využití stávajících prostor pro kulturní a komunitní účely.
- Návrhy na větší podporu a rozvoj kulturních a komunitních aktivit, včetně výstav, setkání a společenských akcí.

Veřejný prostor a infrastruktura

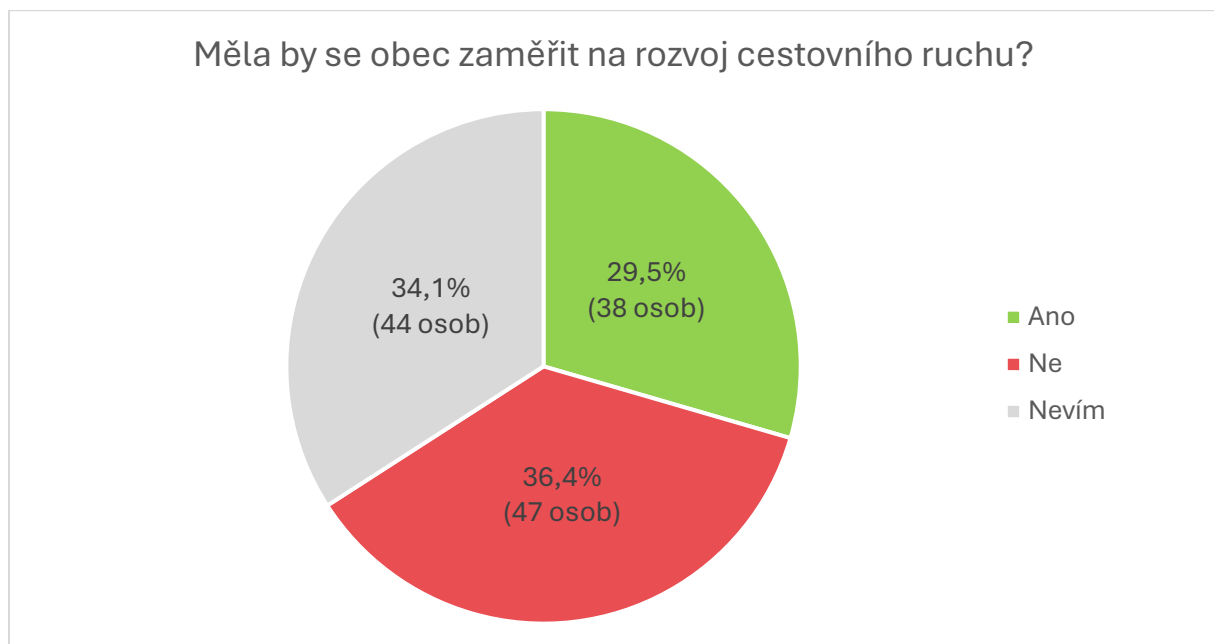
- Připomínky k potřebě úpravy veřejných zelených ploch, lepšího udržování chodníků a vozovek, a výsadby stromů.

Tyto odpovědi odrážejí širokou škálu názorů a pocitů obyvatel, od praktických aspektů denního života až po hlubší sociální a komunitní problémy, což může posloužit jako cenná zpětná vazba pro obecní vedení při plánování budoucích akcí a projektů.

Cestovní ruch

Obyvatelům byla položena i otázka na cestovní ruch, zda by se obec měla zaměřit na rozvoj cestovního ruchu. Výsledky ukazují, že názory obyvatel jsou poměrně rozdělené: 36,4 % respondentů odpovědělo, že obec by se měla na rozvoj cestovního ruchu zaměřit (ano), 34,1 % respondentů je proti (ne), a 29,5 % si není jisté svým názorem (nevím).

Toto rozdělení naznačuje, že otázka rozvoje cestovního ruchu vyvolává mezi obyvateli smíšené pocity. Zatímco téměř třetina obyvatel je pro rozvoj cestovního ruchu jako prostředku k oživení ekonomiky a zvýšení atraktivity obce, podobně velká skupina má na tuto myšlenku opačný názor, možná z obav ze zvýšení provozu nebo ztrátu klidného charakteru obce.



3. NÁVRHOVÁ ČÁST

3.1 VIZE

Vize obce představuje její dlouhodobý ideální stav, popisující, jak by se obec měla postupně měnit a rozvíjet. Slouží jako hlavní směrnice pro rozvoj, z níž vycházejí klíčové zásady a cíle. Vize určuje, jak by obec měla v budoucnosti vypadat v nejlepším možném scénáři.

Naplnění této vize je cílem realizace jednotlivých aktivit v rámci programu rozvoje obce. Strategická vize je formulována na základě diskuzí s občany a výsledků dotazníkových průzkumů mezi obyvateli.

Vize obce Novosedly

Novosedly se vyznačují moderní a efektivní dopravní a technickou infrastrukturou. Místní komunikace a chodníky jsou kompletně dobudovány, což zajišťuje bezpečný a pohodlný pohyb pro všechny obyvatele. Cyklo doprava je podporována kvalitními cyklostezkami a veřejná doprava je spolehlivá a dostupná. Technická infrastruktura je rozvinutá, poskytuje vysoký standard služeb a podporuje moderní technologie.

Veřejná prostranství jsou udržována, avšak existují oblasti, které by mohly vyžadovat další zlepšení v oblasti organizace a údržby. Životní prostředí v naší obci je zlepšeno díky systematické péči o zeleň a čistotu, což přispívá k celkové atraktivitě obce. Podmínky pro cestovní ruch jsou optimalizovány, čímž obec přitahuje více návštěvníků a podporuje místní ekonomiku.

Život v Novosedlech je bohatý a naplňující díky vynikajícím podmínkám pro sociální a zdravotní služby. Školství v obci poskytuje kvalitní vzdělání pro děti v mateřské a základní škole. Obyvatelé mají široké možnosti pro sport a volný čas, a kulturní zázemí je rozmanité a přístupné. Správa obce je efektivní a transparentní, což zajišťuje hladký chod a spokojenost občanů.

Problémy obce jsou řešeny s pomocí projektů obsahující SMART prvky. Obec se snaží o svoji digitalizaci pro zlepšování správy obce a komunikace s obyvateli.

3.2 ROZVOJOVÉ OBLASTI, OPATŘENÍ A AKTIVITY

Aktivity jsou detailně popsány projekty a činnosti, včetně jejich specifikací a stupně rozpracovanosti. Každá aktivita má jasně definovaný popis, který objasňuje její účel a pokrok.

Tyto aktivity budou seskupeny do opatření. Opatření zahrnují soubor aktivit zaměřených na konkrétní téma a stanovují přístupy k řešení specifických problémů a témat. Pro lepší přehlednost a uživatelskou přívětivost jsou opatření organizována do tematických rozvojových oblastí, které sdružují opatření podle tematické příbuznosti.

Členění návrhové části je následující:

- X. Rozvojová oblast
- X.1 Opatření
- X.1.1 Aktivita

Rekapitulace rozvojových oblastí a opatření

A. Zvyšování bezpečnosti pěší a cyklistické dopravy a technická infrastruktura

A.1 Dobudování a opravy místních komunikací a chodníků

A.2 Zkvalitnění podmínek pro cyklo dopravu a lepší veřejná doprava

A.3 Rozvoj technické infrastruktury

B. Prostředí obce

B.1 Zkrášlení veřejných prostranství

B.2 Zlepšení životního prostředí a estetiky obce

B.3 Zlepšení podmínek pro cestovní ruch

C. Život v obci a občanská vybavenost

C.1 Zlepšení podmínek pro sociální a zdravotní služby

C.2 Rozvoj školství

C.3 Sport a volný čas

C.4 Rozšíření zázemí pro kulturu

C.5 Zlepšení podmínek pro správu obce

A. Zvyšování bezpečnosti pěší a cyklistické dopravy a technická infrastruktura

A.1 Dobudování a opravy místních komunikací a chodníků

A.1.1 Realizace chodníku na Mikulovské

Obec zvažuje vyhlásit výběrového řízení na zhotovitele pro výstavbu chodníku po levé straně při výjezdu z obce směrem na Dobré Pole. Bylo by rovněž vhodné zvážit vybudování chodníku v lokalitě nové výstavby, protože v této oblasti dochází k zvýšenému provozu a nachází se zde i velké dětské hřiště. Tento krok je požadován místními obyvateli, kteří usilují o zvýšení bezpečnosti a zajištění většího pohodlí pro chodce v této části obce.

A.1.2 Realizace chodníku od cihelny a pod vinnými sklepy

Plánovaný chodník od vinných sklepů k cihelně v intravilánu obce povede po pravé straně silnice II. třídy 414. Chodník by měl být po odbočce k myslivně kombinován s cyklostezkou. Na chodník budou navazovat místa pro přecházení k vinařství Kovacs, k myslivně a k cihelně. Stavba zvýší bezpečnost chodců a cyklistů v dané lokalitě.

A.1.3 Chodník v ulici „U střediska“

Obec zvažuje vybudování nového chodníku v úseku od domu č.p. 360 po dům č.p. 186. Cílem tohoto záměru je zvýšit bezpečnost chodců, zejména dětí a seniorů, kteří se v dané lokalitě pohybují pěšky, a zároveň zlepšit celkovou dopravní infrastrukturu obce.

A.1.4 Chodník před radnicí u zastávky na Nový Přerov

Byla zpracována projektová dokumentace k realizaci chodníku. Rada obce v říjnu 2025 vyhlásila výběrové řízení na zhotovitele stavby, do kterého se přihlásily dvě stavební firmy. Samotná realizace chodníku v úseku před budovou radnice u autobusové zastávky, je plánována na listopad 2025.

A.1.5 Obnova chodníku od dětského hřiště ke hřbitovu

V současné době probíhá příprava projektové dokumentace k plánované obnově chodníku v úseku od dětského hřiště směrem ke hřbitovu. Jedná se o jeden z posledních původních chodníků v obci, který je již ve špatném technickém stavu a nevyhovuje současným požadavkům na bezpečnost a pohodlí chodců.

A.1.6 Obnova chodníku k nádraží

Probíhá příprava projektové dokumentace k plánované rekonstrukci chodníku směrem k nádraží. Jedná se o jeden z posledních původních chodníků v obci, který je ve špatném technickém stavu a vyžaduje kompletní obnovu. Realizace projektu je předběžně plánována na rok 2026.

A.1.7 Výstavba chodníku k radnici

Obec plánuje realizaci nového chodníku v úseku od domu č.p. 32 po dům č.p. 44, kde dosud chybí zpevněná komunikace pro pěší. Záměr je součástí širšího konceptu rekonstrukce a revitalizace celé návsi obce.

A.1.8 Řešení parkování

Obec čelí problémům se stáním vozidel na hlavní silnici, zejména ve směru na obec Drnholec. Tento problém vznikl v souvislosti s výstavbou širokého chodníku, který slouží jak chodcům, tak cyklistům, což vedlo ke zúžení komunikace. Dříve parkovaná vozidla, která nebránila plynulosti dopravy, nyní vytvářejí překážky. Další komplikací je nedostatečný počet parkovacích zálivů. K tomu přispívá i skutečnost, že byly některým obyvatelům vybudovány nájezdy do garáží na hlavní silnici, které však nejsou využívány. Tato situace zhoršuje plynulost dopravy a zvyšuje riziko dopravních nehod. Pro efektivní řešení je nezbytné zvážit možnosti rozšíření parkovacích zálivů nebo úpravy dopravního značení, což by vedlo k zajištění lepšího parkování a zlepšení bezpečnosti v této oblasti.

A.2 Zkvalitnění podmínek pro cyklo dopravu a lepší veřejná doprava

A.2.1 Výstavba cyklostezek

Plánuje se zlepšení a zokruhování cyklostezek vedoucích do Jevišovky a směrem do Nového Přerova. Zkvalitnění cyklostezek by mělo pozitivní dopad na podporu cyklistické dopravy a zvýšení bezpečnosti pro všechny účastníky silničního provozu.

A.2.2 Údržba cyklostezek

Součástí plánu koncepce rozvoje je i budování a rekonstrukce odpočívadel pro cyklisty podél cyklostezek. Tato odpočívadla by měla sloužit jako bezpečná a pohodlná místa k odpočinku, zejména pro cyklisty, kteří podnikají delší cesty. Plánuje se umístění laviček, odpadkových košů a informačních tabulí, které by cyklistům poskytovaly nezbytné zázemí během jejich cesty. Tato opatření nejen zlepší komfort cyklistů, ale také přispějí k celkové atraktivitě cyklotras, čímž podpoří rozvoj cyklistické turistiky a zdravého životního stylu v regionu.

A.2.3 Autobusové zastávky v obci

Vybudování nové autobusové zastávky na ulici Mikulovská, v oblasti nově vzniklé čtvrti, by výrazně zlepšilo dostupnost veřejné dopravy pro všechny obyvatele této lokality. V současnosti jsou v obci umístěny tři autobusové zastávky pouze ve středu obce a na jejím okraji, poblíž silnice vedoucí k vlakovému nádraží. Nová zastávka by zjednodušila cestování pro místní obyvatele a zvýšila pohodlí pro ty, kteří potřebují využívat veřejnou dopravu. Taktéž je vhodné vybudování přístřešku zastávky Novosedly v centru obce směr Nový Přerov a vybudování přístřešku s rekonstrukcí zastávky Novosedly, cihelna.

A.2.4 Podpora zlepšení spoje veřejné dopravy na Brno

V současné době je spojení mezi Novosedly a Brnem nedostatečné, neboť chybí přímé navazující spoje. Obyvatelé obce jsou nuceni cestovat do přilehlých obcí, kde přestupují na autobusy (Brod nad Dyjí) nebo vlaky (Vranovice), které je následně přivážejí do Brna. Zavedení přímějších navazujících spojů do Brna by významně usnadnilo cestování a zvýšilo komfort pro cestující. Zajištění takového spoje v současné době není s ohledem na integrovaný systém dopravy reálné, ale obec může apelovat na provozovatele dopravy a odpovědné instituce s možností úpravy spojení do Brodu na Dyjí, případně do Vranovic.

A.3 Rozvoj technické infrastruktury

A.3.1 Veřejné osvětlení – výstavba v lokalitě Sklepy

V průběhu roku 2025 byl v oblasti sklepů realizován projekt veřejného osvětlení. Tento krok je nezbytný pro zajištění odpovídajícího osvětlovacího systému, který přispívá k bezpečnosti a zlepšení celkového vzhledu této lokality.

A.3.2 Vybudování dešťové kanalizace na filtru

Byla zpracována projektová dokumentace a obec následně vyhlásila výběrové řízení na dodavatele stavby. Realizace projektu proběhla v červnu 2025.

A.3.3 Zřízení shromaždiště odpadu za budovou technických služeb

Sběrná místa odpadu umístěná po obci budou integrována do jednoho prostoru v místě za novou budovou technických služeb. Zamezí se tak „odpadové turistice“ a sníží se náklady na vývoz odpadu. Předpokládaná realizace v roce 2026.

A.3.4 Modernizace veřejného osvětlení a místního rozhlasu

Obec na říjnu letošního roku modernizovala místní rozhlas v rámci výstavby varovného a informačního systému obce Novosedly. Nový systém zajišťuje základní ozvučení povodňové oblasti a je doplněn o integrovaný srážkoměr, který umožňuje včasné varování obyvatel při hrozbě povodní či jiných mimořádných událostí. Projekt byl realizován s finanční podporou z dotačního programu. Většina veřejného osvětlení v obci je dosud tvořena zastaralou technologií s trubicovými zářivkami. Obec proto vyhlásila výběrové řízení na firmu, která zpracuje projekt a zajistí podání žádosti o dotaci do AIS na modernizaci veřejného osvětlení. Cílem je nahradit stávající osvětlení energeticky úspornými a ekologickými LED svítidly, což přispěje ke snížení energetické náročnosti a zlepšení environmentálních parametrů obce. Rovněž je nutné dořešit veřejné osvětlení na nádraží, kde je aktuálně realizováno pouze provizorním závěsem kabelu, což vyžaduje trvalé řešení.

A.3.5 Zvyšování energetické hospodárnosti a soběstačnosti objektů v obecním majetku

Obec má vypracovanou místní energetickou koncepci, jejímž hlavním cílem je zvyšování energetické efektivity a soběstačnosti budov v obecním vlastnictví s důrazem na dlouhodobou udržitelnost. Kromě dosažení úspor energií a podpory využívání

obnovitelných zdrojů energie je v koncepci kladen důraz na specifické klimatické podmínky, zejména na vysoké letní teploty. Optimalizace budov tak, aby se minimalizovalo jejich přehřívání v letních měsících, je nezbytná pro zajištění komfortu uživatelů a zároveň pro udržitelný a ekonomicky efektivní provoz objektů.

A.3.6 Spolupráce s vlastníky elektrické přenosové soustavy

Cílem projektu je uložení elektrického vedení a veřejného osvětlení do země, čímž dojde ke zlepšení estetického vzhledu obce, zvýšení bezpečnosti provozu a posílení spolehlivosti technické infrastruktury.

B. Prostředí obce

B.1 Zkrášlení veřejných prostranství

B.1.1 Demolice budovy bývalé hasičské zbrojnice

Hasičská zbrojnice, umístěná v centru obce, má být zbourána v rámci rekonstrukce návsi obce. Je však třeba zohlednit, že tato budova aktuálně slouží jako jediné zázemí pro komisi životního prostředí. Před rozhodnutím o demolici by proto mělo být zváženo, jak zajistit náhradní prostory pro tyto aktivity. S demolicí této budovy se počítá v rámci projektu rekonstrukce návsi obce.

B.1.2 Rekonstrukce návsi

Projekt z roku 2017 je nyní potřeba aktualizovat, a to zejména s ohledem na realizaci chodníku před radnicí u autobusové zastávky a rovněž s přihlédnutím k aktuálním potřebám obce. Součástí úprav bude také nové stavební povolení. V rámci revitalizace prostoru vznikne vyvýšené a zastřešené pódium, které bude sloužit pro různé společenské akce, včetně dětských představení, a tím přispěje k oživení veřejného prostoru a zajištění jeho multifunkčního využití.

B.1.3 Revitalizace veřejných prostranství od hřbitova k dětskému hřišti

Oprava chodníků, vybudování parkovacích stání, výsadba vhodné zeleně. Probíhá tvorba projektové dokumentace.

B.1.4 Doplnit odpočívky, odpadkové koše, lavičky

Bylo by vhodné doplnit veřejný prostor o lavičky, odpadkové koše a další odpočinková místa. V současné době tyto prvky chybí, což snižuje komfort pro děti i dospělé. Zejména v nově vzniklém biocentru směrem na Jevišovku by bylo vhodné umístit lavičky, aby si návštěvníci mohli pohodlně odpočinout.

B.2 Zlepšení životního prostředí a estetiky obce

B.2.1 Komunitní sázení stromů a keřů

Do sázení by se mohli zapojit občané všech věkových kategorií, od dětí po dospělé, což by přispělo k mezigenerační spolupráci a vzájemné solidaritě. Společné akce tohoto typu mohou posílit komunitní vazby, podpořit lokální identitu a vytvářet prostor pro vzájemné poznávání a sdílení zkušeností mezi různými generacemi. Tato aktivita by mohla mít pozitivní dopad nejen na zlepšení životního prostředí, ale i na posílení pocitu sounáležitosti mezi obyvateli obce.

B.2.2 Výsadba zeleně v obci

V obci stále existuje řada míst vhodných pro výsadbu zeleně, jako jsou upravené záhony, stromy a keře. Při plánování výsadby je nezbytné brát v úvahu měnící se klimatické podmínky a vybírat rostliny, které budou dobře prospívat v místním prostředí. Obec se v

letních měsících často potýká s extrémním suchem, přívalovými dešti a vysycháním travnatých ploch, což je třeba zohlednit při výběru vhodných druhů rostlin a při péči o zeleň. Cílem je zajistit, aby nově vysazená zeleň byla odolná vůči těmto klimatickým výzvám a přispívala k udržitelnosti a ekologické rovnováze v obci.

B.2.3 Park u vinných sklepů

Jedná se o lokalitu vinných sklepů. Projekt z roku 2017 je již zastaralý a je nutné jej upravit a znovu zažádat o stavební povolení, které již propadlo. Realizaci tohoto projektu navíc zdržuje přeložka vodovodního přivaděče do obce Jevišovka, která zasahuje do dotčeného území.

B.2.4 Oprava Božích muk

Většinu sakrálních staveb se již podařilo úspěšně zrekonstruovat, přičemž rekonstrukce Božích muk byla dokončena roku 2024. V katastru obce se nacházejí tři stavby Božích muk – dvě kamenné a jedna zděná z pálených cihel. Dále by měla být zvážena možnost jejich přemístění, neboť současné umístění není zcela ideální. Tato opatření by měla přispět k zachování historické hodnoty těchto staveb a zároveň k jejich lepší integraci do okolního prostředí.

B.2.5 Boj proti suchu

Vzhledem k rostoucímu problému sucha by bylo vhodné zaměřit se na implementaci opatření pro efektivní hospodaření s vodními zdroji. To zahrnuje zlepšení systému zachytávání dešťových vod a jejich následné využívání pro zavlažování nebo jiné účely. Dále je třeba se zaměřit na ochranu a obnovu přirozených vodních zdrojů, jako jsou spodní vody, aby byla zajištěna jejich udržitelnost a dostupnost i v obdobích sucha. Pro zajištění dlouhodobé efektivity těchto opatření je nutné provést podrobnou analýzu místních podmínek a vypracovat konkrétní plán pro implementaci těchto opatření v obci.

B.3 Zlepšení podmínek pro cestovní ruch

B.3.1 Webové stránky – turistická podsekcce

Vytvoření turistické podsekcce v rámci webových stránek obce – podpora turistického ruchu a zlepšení informovanosti občanů a návštěvníků.

B.3.2 Návrh a realizace naučných stezek

V obci se nachází několik přírodně a rekreačně zajímavých lokalit. Jedná se například o Slanisko a biocentrum Louky. Nedávno zde byly vybudovány tůně a vysazeny stromy. Biocentrum byla původně zemědělská půda, avšak nevhodná, podmáčená. Po změně užívání v dnešní době funguje jako pastvina s přirozenými tůněmi – následná péče o lokalitu, potlačení výskytu invazních druhů rostlin. Na jaře roku 2024 byla dokončena revitalizace evropsky významné lokality Slanisko, která je ve správě kraje a patří obci. Pro obec a ochranu přírody je tato lokalita velmi cenná. Ve stejném roce se Slanisko podařilo

zařadit do projektu Life in Salt Marshes pod záštitou Masarykovy univerzity, která zde zajistila výstavbu ohrady. Probíhá zde pastva velkých kopytníků potřebných k narušování povrchu, což podpoří růst halofytů. Lokalita je sledována vědci z univerzity ve všech možných ohledech – botanika, entomologie, ornitologie... Úmysl vytvořit kolem Slaniska naučnou stezku má již obrysy, ve spolupráci s MU budou zpracována a vytvořena zastavení s informacemi o konkrétních tématech. V listopadu 2025 bylo jako součást stezky vysázeno stromořadí zahrnující původní tradiční stromy. Otevření se předpokládá na jaro 2026. Rovněž Biocentrum Louky bude čekat na svou stezku, podzim 2025 přinesl jako přípravu revitalizaci a osetí okolních polních cest z dotačního programu. dojde tak k propojení a možnosti obcházet okruh okolo. V roce 2026 proběhne realizace naučné stezky Biocentrum Louky.

B.3.3 Propagace turistických cílů obce

Součástí propagace by mělo být zviditelnění atraktivit, jako jsou Slanisko, biocentrum Louky a vojenské muzeum u lomu, které však nevlastní obec, ale je v soukromém vlastnictví.

C. Život v obci a občanská vybavenost

C.1 Zlepšení podmínek pro sociální a zdravotní služby

C.1.1 Výstavba domu pro seniory

V obci v současné době chybí odpovídající ubytovací a sociální služby pro seniory. Do budoucna se proto zvažuje rozvoj služeb zaměřených na podporu seniorů v jejich přirozeném prostředí, aby mohli zůstat v komunitě blízko své rodiny a přátel. Prioritou je posílení terénních sociálních služeb a zajištění dostupné péče přímo v obci, která by odpovídala skutečným potřebám obyvatel a přispěla ke zlepšení kvality života seniorů.

Vzhledem k absenci odpovídajících kapacit zvažuje vedení obce výstavbu bydlení pro seniory. V současné době probíhají jednání o zajištění vhodného pozemku pro tento záměr.

C.1.2 Obnova vnitřních prostor zdravotního střediska

Ordinace pediatra byla již úspěšně zrealizována. Celkové prostory zdravotního střediska by nicméně potřebovaly rekonstrukci, včetně prostor pro praktického lékaře a společných prostor, aby byly plně funkční a odpovídaly současným potřebám a požadavkům moderního zdravotnického zařízení.

C.1.3 Zajištění dostupnosti lékárenských služeb v obci

Cílem je odstranit absenci lékárenské péče a zvýšit komfort občanů, zejména seniorů a rodin s dětmi. Obec bude iniciovat jednání s potenciálními provozovateli lékáren a řetězci za účelem zřízení pobočky nebo odloučeného oddělení výdeje léčiv. Součástí opatření je vytipování vhodných obecních prostor a příprava systému pobídek (např. zvýhodněné nájemné) pro zajištění ekonomické udržitelnosti služby.

C.2 Rozvoj školství

C.2.1 Modernizace interiéru základní školy

Projekt zahrnuje mimo jiné řešení rekuperace vzduchu a chlazení. V průběhu léta roku 2025 došlo k realizaci rekonstrukce sociálního zařízení na škole. Dále je nutné zaměřit se na ostatní části interiéru, které nebyly rekonstruovány již po mnoho let.

C.2.2 Modernizace školního hřiště

V březnu 2025 se povrch hřiště za základní školou rekonstruoval a byl nově osazen litým povrchem. Zvažuje instalace dalších prvků v okolí hřiště, aby lépe sloužilo nejen potřebám základní školy, ale také veřejnosti a sportovním spolkům působícím v obci, vzhledem k jeho veřejné přístupnosti.

C.2.3 rekonstrukce mateřské školy

Projekt na rekonstrukci je dokončen, nyní bylo požádáno o stavební povolení, po jeho získání se obec bude zabývat financováním projektu. Navrhuje se využít prostory v přízemí

zdravotního střediska pro děti MŠ během rekonstrukce, čímž by se uvolnil stávající prostor. Po dokončení rekonstrukce by se děti vrátily do MŠ, což by zajistilo lepší využití prostor.

C.2.4 Vybudování prostor pro dětskou skupinu

Obec má záměr vybudovat prostor pro dětskou skupinu, aby odlehčila kapacitní situaci mateřské školy. Tento krok reaguje na očekávanou legislativní změnu, kdy obce budou muset zajistit místo v dětských skupinách pro děti, které po třetích narozeninách nebudou přijaty do spádové mateřské školy. V případě nesplnění této povinnosti bude obci doporučeno poskytovat rodičům finanční příspěvek na náklady spojené s péčí o děti v těchto skupinách. Finální realizace tohoto projektu by měla proběhnout na začátku roku 2026.

C.2.5 Rekonstrukce střechy a podkroví v ZŠ

Byl zpracován projektový záměr s cílem navýšit kapacity školy a družiny, zajistit zázemí pro pedagogy a rekonstruovat střechu objektu. Následné technické prověření však ukázalo, že záměr je v současné době nerealizovatelný, a to především z důvodu nevyhovující statiky půdních prostor a dalších technických limitů budovy.

C.2.6 Řešení kapacity školy a školní družiny

Hlavním problémem je nedostatečná kapacita školy, zejména v oblasti školní družiny a volnočasových aktivit. Momentálně je jedna družina rozdělena na tři menší skupiny, což je pouze dočasné a nevyhovující řešení. Je nezbytné najít dlouhodobé řešení pro zvýšení kapacity školní družiny a zajištění adekvátního zázemí pro učitele, aby se zlepšily podmínky pro vzdělávání i volnočasové aktivity dětí.

C.2.7 Zlepšení zázemí pro učitele

Zázemí pro učitele je nedostatečné, protože nemají vlastní kabinety. Pro zajištění kvalitní výuky a lepší pracovní podmínky je nutné vytvořit adekvátní zázemí, které zahrnuje sdílené pracovní prostory a kabinety. Je však třeba zvážit realistické možnosti vzhledem k velikosti budovy.

C.2.8 Rozšíření volnočasových aktivit pro děti a mládež

Pro zvýšení nabídky volnočasových aktivit se navrhuje několik opatření. Jedním z nich je uspořádání Dne otevřených dveří, náborového dne, sportovního dne nebo Dne dětí, během kterého budou jednotlivé sporty a zájmové kroužky mít možnost předvést své aktivity. Rodiče s dětmi tak budou mít možnost vybírat z různých možností.

C.2.9 Výstavba nové budovy tělocvičny

Ve školních prostorách se nachází tělocvična, která kapacitně ani rozlohou nevyhovuje současným potřebám školy a žáků. Obec proto zvažuje výstavbu nové tělocvičny nebo rozšíření stávajícího prostoru, aby bylo možné zajistit odpovídající podmínky pro výuku tělesné výchovy, sportovní aktivity i volnočasové využití dětí a mládeže.

C.2.10 Podpora projektů v oblasti digitalizace

Podpora projektů a aktivit zřizovaných organizací v oblasti digitalizace, vzdělávání a životního prostředí. Cílem je zlepšení prostředí pro fungování zřizovaných organizací.

C.3 Sport a volný čas

C.3.1 Řešení kabin pro TJ Sokol Novosedly

Projekt zázemí pro TJ Sokol Novosedly byl přepracován s cílem nalézt optimální průnik mezi požadavky sportovců, ekonomickými možnostmi obce a nutností reagovat na nedávné povodňové události. Po vyhodnocení všech proměnných byla jako nejvýhodnější a nejbezpečnější varianta zvolena rekonstrukce stávajících prostor ve stávající Sokolovně.

C.3.2 Podpora kulturních akcí pro občany obce

Podpora rodinné a seniorské politiky včetně práce s mládeží – podpora kulturních a komunitních akcí – workshopy, přednášky, vzdělávací projekty, podpora mezigeneračních vztahů (děti – mládež – senioři).

C.3.3 Podpora spolků působících v obci

Podpora aktivit pro děti a mládež – kroužky (příspěvky na vedení kroužků), příměstské tábory.

C.3.4 Podpora aktivního stáří, práce se seniory

Podpora aktivního a důstojného stárnutí prostřednictvím společenských, kulturních a pohybových aktivit, vzdělávacích programů, klubových setkání, mezigeneračních projektů, dobrovolnictví a zajištění dostupných poradenských a komunitních služeb pro seniory v obci.

C.4 Rozšíření zázemí pro kulturu

C.4.1 Rekonstrukce modlitebny

Obec získala do svého majetku v roce 2023 budovu evangelické modlitebny. Plánuje ji přeměnit na multifunkční prostor, který bude odpovídat potřebám občanů a podpoří kulturní a společenský život. Má se stát místem pro setkávání, pořádání přednášek a různých akcí. V budoucnu bude možné využít tento areál také pro relaxaci občanů. Obec si nechala zpracovat projektovou dokumentaci. Rekonstrukce je plánována na rok 2026.

C.4.2 Rekonstrukce budovy fary

Obec převzala od nájemce objekt fary, který je aktuálně v havarijním stavu, ale vzhledem k jeho historické hodnotě ze 16. století budou rekonstrukční zásahy náročné. Je zde možnost zbudovat objekt s cílem vytvořit kavárnu a posezení.

Fara by rovněž mohla nabídnout prostory pro klubovny, což by doplnilo využití dalších prostor v obci. V roce 2025 proběhla schůzka s architektem a vytvoření studie rekonstrukce objektu.

C.4.3 Rekonstrukce sokolovny

Budova sokolovny je v havarijním stavu a její rekonstrukce je nezbytná. Stávající objekt není vhodný pro pořádání větších kulturních akcí, nemá dostatečnou izolaci a jeho podmáčené stěny výrazně zhoršují jeho funkčnost a využitelnost.

C.4.4 Vybudování kulturního zařízení

Současný sál na obecním úřadě již kapacitně nevyhovuje potřebám obce. Chybí zde vhodné prostory pro kulturní a společenské akce, přičemž stávající sál, který je součástí budovy radnice, má malou kapacitu a není bezbariérový. Je nutné buď vybudovat nové multifunkční kulturní centrum na okraji obce, aby nerušilo okolí, nebo rozšířit stávající kulturní sál. Tento nový prostor by sloužil nejen jako větší tělocvična pro sportovce a školu, ale také jako sál pro různé kulturní, sportovní a společenské akce. Kulturní centrum by rovněž mohlo nabídnout prostory pro místní spolky a další komunitní aktivity, čímž by podpořilo rozvoj kulturního a společenského života v obci

C.5 Zlepšení podmínek pro správu obce

C.5.1 Vnitřní úpravy půdních prostor na obecním úřadě a zajištění bezbariérového vstupu na OÚ

Aktuálně využívané prostory obecního úřadě jsou historické a nevyhovující současným požadavkům. Je nutná rozsáhlejší rekonstrukce půdních prostorů pro zřízení divadelní šatny, realizace bezbariérového vstupu pro tělesně postižené občany nebo připravit prostory pro nové kanceláře.

C.5.2 Podpora digitalizace obecního úřadu

V reakci na zvyšující se míru digitalizace je nutné přiblížit obecní úřad nastaveným trendům. Obecní úřad bude více využívat informační a digitální technologie, což v důsledku znamená jejich nutnou transformaci a rozvoj.

C.5.3 Lepší ochrana majetku a zvýšení pocitu bezpečí mezi obyvateli

Obec usiluje o zvýšení ochrany majetku a zlepšení pocitu bezpečí mezi obyvateli prostřednictvím komplexního bezpečnostního programu. Zvažuje se instalace moderního kamerového systému na strategických místech v obci, včetně veřejných prostor, hlavních ulic a parkovacích ploch.

C.5.4 Rekonstrukce fasády obecního úřadu

Část fasády obecního úřadu je degradovaná vlivem vztlínající vlhkosti. Projekt je ve fázi žádosti o stavební povolení.

3.3 IMPLEMENTAČNÍ ČÁST

Za naplňování programu rozvoje odpovídá vedení obce.

Program rozvoje obce schvaluje zastupitelstvo obce a představuje základ pro jeho rozhodování.

Program rozvoje je jedním z podkladů pro přípravu rozpočtu obce.

Při přípravě projektových žádostí o vnější dotační prostředky bude argumentace podpořena informacemi z analytické části, názorů skupiny obyvatel z dotazníkového šetření a plánů obce z návrhové části.

Program rozvoje obce Novosedly je zveřejněn na webu obce a informuje obyvatele o plánech obce.

Každoročně bude probíhat aktualizace programu rozvoje obce na úrovni aktivit, a to při příležitosti přípravy rozpočtu na další rok:

- Vyhodnocení naplňování aktivit. Uvedení komentářů, v jaké fázi se aktivita nachází a rozhodne se, zda se v programu rozvoj ponechá, pozmění nebo vyřadí. Postup je obdobný jak v kapitole č. 1 tohoto dokumentu.
- Doplnění nových aktivit
- Změny budou předány ke schválení zastupitelstvu obce.

Minimálně jednou za 5 let, nejpozději v roce 2029, proběhne aktualizace textů a dat v analytické části. Znovu proběhne dotazníkové šetření obyvatel. U otázek, které zůstanou stejné, proběhne časové srovnání názorů obyvatel. Do dotazníku se ale přidají i další otázky, podle aktuálních potřeb obce.

Minimálně jednou za 5 let, nejpozději v roce 2029 proběhne aktualizace vize, rozvojových oblastí a opatření podle aktuální situace v obci.

Kdykoli mohou být provedeny změny v programu rozvoje obce dle potřeby. Změny jsou dány ke schválení zastupitelstvu obce.